

Výroční zpráva 2009

***Vodovody a kanalizace Pardubice
akciová společnost***



1. Základní údaje

Obchodní jméno:	Vodovody a kanalizace Pardubice, a.s.
Sídlo:	Teplého 2014, Pardubice
PSČ:	530 02
IČO:	60108631
Zápis v obchodním rejstříku:	Krajský soud v Hradci Králové v oddíle B, vložce č. 999 ke dni 1.1.1994
Forma založení :	Zakladatelskou listinou ze dne 12.10.1993 ve formě notářského zápisu
Právní forma:	akciová společnost

Společnost byla založena jako akciová společnost Fondem národního majetku České republiky se sídlem v Praze 2, Rašínovo nábřeží 42 podle § 172 obchodního zákoníku. Jediným zakladatelem je Fond národního majetku ČR, na který přešel majetek státního podniku ve smyslu § 11 odst. 2. zákona č. 92/1991 Sb. ve znění zákona č. 210/1993 Sb.

Předmět podnikání dle Stanov akciové společnosti článku 5 :

1. Provozování vodovodů a kanalizací
2. Podnikání v oblasti s nebezpečnými odpady
3. Podnikání v oblasti nakládání s odpady s výjimkou nebezpečných odpadů
4. Vodoinstalatérství, topenářství
5. Analýza vody
6. Provádění staveb včetně jejich změn, udržovacích prací na nich a jejich odstraňování
7. Vyhledávání a vytyčování inženýrských sítí
8. Dodávky zemních prací a výkonů pomocí stavebních mechanismů
9. Silniční motorová doprava nákladní
10. Koupě zboží za účelem jeho dalšího prodeje a prodej
11. Hostinská činnost

Společnost nemá uzavřenou smlouvu s bankou nebo jinou k tomu oprávněnou osobou, jejímž prostřednictvím mohou majitelé akcií zdarma uplatňovat svá majetková práva spojená s těmito cennými papíry.

Dokumenty a materiály, které jsou uváděny nebo ze kterých jsou čerpány údaje do této výroční zprávy, jsou k nahlédnutí v sídle emitenta na adrese : Teplého 2014, 530 02 Pardubice.

2. Údaje o základním kapitálu

Základní kapitál společnosti činí 1 182 379 000,- Kč a je rozvržen na :

1 106 040 ks akcií na jméno o jmenovité hodnotě 1 000,- Kč – v listinné podobě
76 339 ks akcií na majitele o jmenovité hodnotě 1 000,- Kč – v listinné podobě

Základní kapitál je celý splacen.

Akciová společnost není součástí koncernu a nemá organizační složku v zahraničí, nemá v držení vlastní akcie.

Statutární město Pardubice, vlastní 43,83 % akcií na jméno s výkonem hlasovacího práva 35 % z celkového počtu hlasů připadajících na vydané akcie společnosti.

2.1 Údaje o cenných papírech

Akcie byly vydány jako kmenové na jméno a na majitele v podobě listinné. Akcie na jméno jsou převoditelné s výjimkami uvedenými v ustanovení § 13 stanov akciové společnosti.

Dne 21.5.2009 se konala valná hromada společnosti, která schválila:

- výroční zprávu, roční účetní závěrku, návrh na rozdělení zisku za rok 2008,
- úvěr na úhradu směnky a financování modernizace BČOV Pardubice,
- zvýšení základního kapitálu o částku 103 617 000,- Kč formou nepeněžitěho vkladu,

Omezení převoditelnosti:

- ♦ akcie na jméno, jakož i všechna práva s ní spojená, jsou převoditelná pouze s předchozím souhlasem valné hromady společnosti
- ♦ valná hromada společnosti je povinna odmítnout udělení souhlasu k převodu akcií na jméno jakož i všech práv s ní spojených, v případech, kdy nepůjde o převod mezi :
 - stávajícími akcionáři, držiteli akcií na jméno, nebo
 - stávajícím akcionářem, držitelem akcií na jméno a územním samosprávným celkem (obcí)
- ♦ hlasovací právo akcionáře se řídí hodnotou jeho akcií, přičemž každých 1 000,- Kč jmenovité hodnoty akcie představuje jeden hlas
- ♦ výkon hlasovacího práva jednoho akcionáře je omezen nejvyšším přípustným počtem platných hlasů, který činí 35 % z celkového počtu hlasů připadajících na vydané akcie společnosti
- ♦ dividendy jsou splatné v termínu, které určí valná hromada prostřednictvím poštovních poukázek, převodem na účet, nebo výplatou přímo v sídle společnosti, dividendy nebyly dosud vypláceny a časovém horizontu nejbližších let se nepředpokládá jejich výplata

Za rok 2009 byla zpracována zpráva mezi ovládající a ovládanou osobou a o vztazích mezi ovládající osobou a ostatními osobami ovládanými stejnou ovládací osobou podle § 66a) Obchodního zákoníku. Zpráva statutárního orgánu společnosti o vztazích mezi propojenými osobami je přílohou výroční zprávy.

Organizační struktura společnosti:

Akciová společnost se člení na ředitelství společnosti a výrobní provozy.

V čele společnosti je ředitel Ing. Josef Fedák. Ředitelství společnosti tvoří úsek ředitelský, obchodně-ekonomický, výrobní a technický.

3. Údaje o činnosti akciové společnosti

Zpráva představenstva o hospodaření, podnikatelské činnosti a stavu majetku

3.1 Strategie hospodářské činnosti

Vodovody a kanalizace Pardubice, a.s. je akciovou společností smíšeného typu s převažující činností provozování vodovodů a kanalizací. Společnost předpokládá udržení dominantního postavení na trhu v oboru zásobení pitnou vodou z veřejných vodovodů odpovídající svoji kvalitou normě, odkanalizování a čištění odpadních vod s vyhovující účinností. Hlavním cílem je neustále upevňovat a zkvalitňovat svůj vztah k zákazníkům, který je zajišťován přes zákaznická informační centra na středisku Přelouč a Holice, která zaručí odběratelům kvalitní obchodní servis i mimo sídlo společnosti v Pardubicích.

Údaje o hospodaření společnosti

Činnost	2009 (CAS)	2008 (CAS)
Výnosy celkem v tis. Kč	546 503	551 955
v tom: – vodné	207 044	198 132
– stočné	258 865	233 446
– ostatní	80 594	120 377
Náklady celkem v tis. Kč	518 239	499 363
v tom: – osobní náklady	95 069	89 968
– suroviny, mat., energie, apod.	258 156	238 230
– odpisy	119 056	118 030
– ostatní	45 958	53 135
Hospodářský výsledek před zdaněním	28 264	52 592

Hodnota celkových nákladů a výnosů ve výše uvedené tabulce je vykazována dle příslušných účetních nákladových a výnosových položek.

3.2 Komentář k vývoji finančního hospodaření

Akciová společnost je stabilní vodohospodářskou společností v oblasti dodávky vody a odvádění odpadních vod. Hospodářskou a finanční strategií společnosti je udržet kvalitu poskytovaných služeb, efektivnost a finanční stabilitu.

V roce 2009 výnosy dosáhly 546 503 tis. Kč a plán byl splněn na 99,7 % a oproti skutečnosti minulého roku jsou menší o 1%.

Tržby z výrobních činností se na celkových tržbách podílejí 87,2 % a byly oproti roku 2008 vyšší o 7 %. Roční plán tržeb za vodné byl splněn na 98,8 % a stočného na 101,1 %, výnosy z ostatních činností v objemu 80 594 tis. Kč byly dosaženy na výkonech: stavebně montážní činnost, nestavební práce kanalizační, doprava, nájemné BČOV a bytových, nebytových prostor a ostatních. Tyto doplňkové činnosti slouží zejména pro zajištění hlavních činností, a to v případě ekonomické výhodnosti.

Náklady byly čerpány ve výši 518 239 tis. Kč a oproti stejnému období minulého roku byly vyšší o 18 876 tis. Kč, což je o 3,8 % více. Osobní náklady byly čerpány v souladu s podmínkami schválených v kolektivní smlouvě.

Za rok 2009 byl vytvořen kladný hospodářský výsledek ve výši 28 264 tis. Kč.

Společnost nemá závislost na patentes nebo licencích, průmyslových, obchodních nebo finančních smlouvách, které by měly zásadní negativní význam pro podnikatelskou činnost. Proti společnosti v rámci obchodních aktivit v průběhu posledních dvou účetních období nebyly podány žádné významné soudní žaloby.

Akciová společnost neprovádí aktivity spojené s výzkumem či vývojem nových výrobků. Veškerá produkce je dodávána do tuzemska.

3.3 Přehled o průměrném přepočteném stavu pracovníků a mzdovém vývoji

Průměrný přepočtený stav zaměstnanců byl ve sledovaném období 234 osob. Oproti stejnému období minulého roku došlo ke snížení stavu o 7 pracovníků.

Ve společnosti jsou zaměstnanci zařazováni do tarifních stupňů s rozpětím stanoveným kolektivní smlouvou dle Jednotného katalogu MPSV ČR. Smlouvy o mzdě byly uzavřeny s ředitelem a náměstkou společnosti, dále byla smluvní mzda sjednána s vedoucími jednotlivých provozů společnosti. Zaměstnancům náleží další složky odměn v rozsahu a výši stanovené kolektivní smlouvou.

Mzdové prostředky (včetně ostatních osobních nákladů a odměn statutárním orgánům) byly čerpány v objemu 69 245 tis. Kč, oproti roku 2008 došlo k nárůstu o 4 600 tis. Kč.

Kategorie	2008	2009
D + POP	162	156
THP	79	78
Celkem	241	234

3.4 Komentář k vývoji zisku

V roce 2009 byl vytvořen hospodářský výsledek před zdaněním ve výši 28 264 tis. Kč, odložená daň (pohledávka) ve výši 3 669 tis. Kč a daň z příjmu právnických osob ve výši 0,- tis. Kč. Tímto byl vytvořen předpoklad dostatečných zdrojů k naplnění jednotlivých fondů.

Základní ukazatel zisku na akcii (v Kč) činil:

2008..... 37,34 Kč 2009..... 27,00 Kč

Společnost dosud nevyplácela dividendy a ani s tím v blízké budoucnosti, vzhledem k velké investiční angažovanosti, nepočítá. .

3.5 Údaje o finanční situaci

Vzhledem k charakteru rozhodující hospodářské činnosti jsou výnosy akciové společnosti limitovány množstvím spotřeby dodávaných a odváděných vod a jejich cenou. Veškeré závazky jsou zpravidla hrazeny ve stanovených lhůtách. Přehled závazků a pohledávek je uveden v „Účetní závěrce sestavené podle českých účetních standardů“ za období od 1.1.2009 do 31.12.2009.

Účetní závěrka sestavená podle českých účetních standardů (dále jen CAS):

Auditorem ověřená účetní závěrka v rozsahu rozvahy, výkazu zisků a ztrát, výkazu změn ve vlastním kapitálu za dvě účetní období včetně komentáře je uvedena v příloze výroční zprávy.

Přehled o změnách vlastního kapitálu za poslední dvě účetní období (v tis. Kč)

Rok	2008 (CAS)	2009 (CAS)
Základní kapitál	1 078 762	1 182 379
Emisní ažio	8	8
Kapitálové fondy (ostatní fondy)	394 348	394 348
Oceňovací rozdíly	223	223
Zákonný rezervní fond	62 165	64 179
Statutární fondy	140 885	178 045
Nerozdělený zisk z minulých období (kumulované zisky/ztráty)	-7 529	-7 529
Čistý zisk za dané období	40 284	31 933
Vlastní kapitál celkem	1 709 146	1 843 586

4. Výroba a odbytové podmínky

4.1 Výroba vody

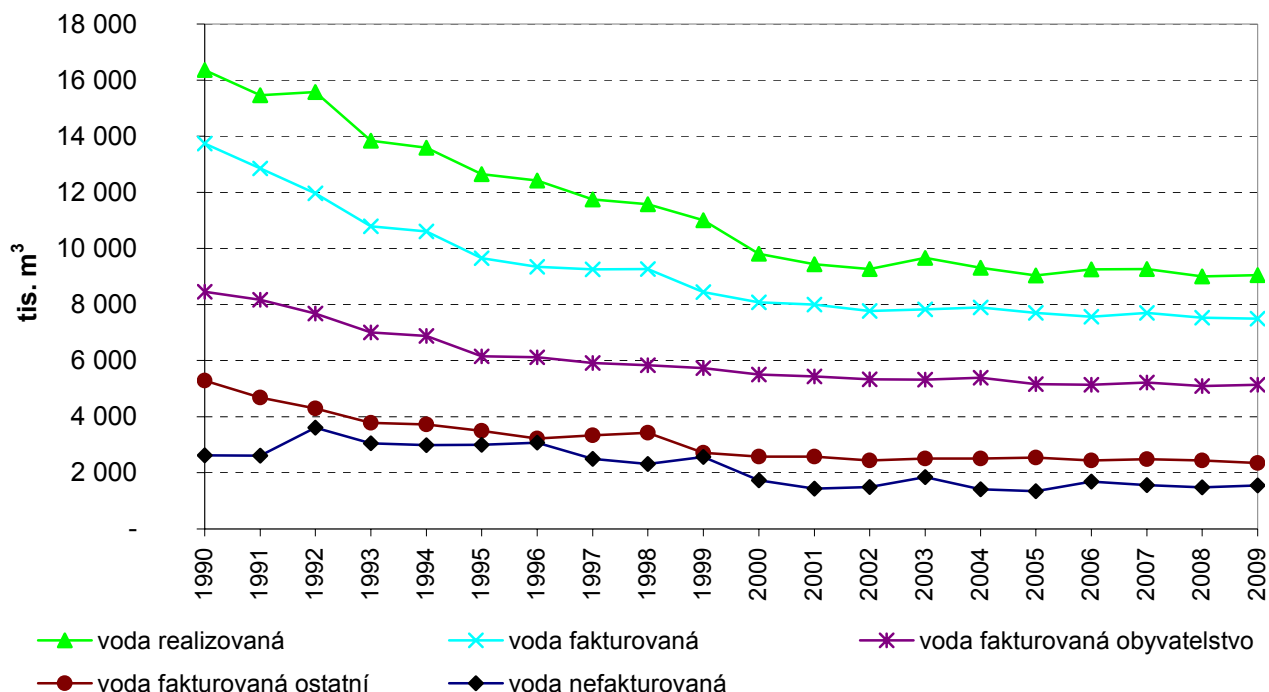
Výroba vody na jednotlivých zdrojích byla realizována v potřebných množstvích tak, aby byla zajištěna dodávka vody na jednotlivých vodovodech co do množství a kvality. Ve skupinovém vodovodu Pardubice byla výroba na vlastních zdrojích koordinována ve smyslu jednání a dohody uzavřené mezi Vodárenskou společností Chrudim, a. s. a Královéhradeckou provozní, a. s. a společností Vodovody a kanalizace Pardubice, a. s.

Na vlastních zdrojích bylo vyrobeno 7 072 tis. m³ pitné vody.

Od Vodárenské společnosti Chrudim, a. s. bylo převzato 2 829 tis. m³ pitné vody. Královéhradecká provozní, a. s. odebrala 740 tis. m³ a společnost VODOS Kolín odebrala 110 tis. m³ (tj. o 12 tis. m³ více než v roce 2008).

V roce 2009 bylo fakturováno 7 495 tis. m³ vody, což je o 31 tis. m³ méně než v roce předchozím. K největším poklesům spotřeby vody došlo u provozu společností Pivovar Pardubice – pokles o 34 tis. m³, Foxconn – pokles o 17 tis. m³.

Vývoj spotřeby pitné vody



Podíl vody nefakturované činil 1 555 tis. m³, což je o 105 tis. m³, méně než předpokládal plán.

Ztráty vody v trubní síti dosáhly hodnoty 13,2 %, tj. 1 195 tis. m³. Dosažený podíl ztrát je v porovnání s průměrem v ČR, který činí 25 %, velmi dobrý.

Kvalita dodávané pitné vody odpovídá požadavkům vyhlášce Ministerstva zdravotnictví ČR č. 376/2001. Dále pokračovalo hygienické zabezpečení úpravy vody UV zářením na úpravně vody Mokošín.

rok	voda realizovaná tis. m ³	voda fakturovaná tis. m ³	voda fakturovaná obyvatelstvo tis. m ³	voda fakturovaná ostatní tis. m ³	voda nefakturovaná tis. m ³
1990	16 363	13 743	8 453	5 290	2 620
1991	15 461	12 849	8 163	4 686	2 612
1992	15 574	11 967	7 673	4 294	3 607
1993	13 837	10 788	7 005	3 783	3 049
1994	13 586	10 603	6 877	3 726	2 983
1995	12 647	9 653	6 157	3 496	2 994
1996	12 421	9 340	6 114	3 226	3 081
1997	11 751	9 256	5 915	3 341	2 495
1998	11 579	9 263	5 830	3 433	2 316
1999	11 006	8 445	5 734	2 711	2 561
2000	9 808	8 076	5 507	2 569	1 732
2001	9 435	8 003	5 432	2 571	1 432
2002	9 259	7 771	5 330	2 441	1 488
2003	9 665	7 823	5 321	2 502	1 842
2004	9 310	7 892	5 388	2 504	1 418
2005	9 038	7 698	5 162	2 536	1 340
2006	9 250	7 569	5 135	2 434	1 681
2007	9 258	7 703	5 216	2 486	1 556
2008	9 003	7 526	5 087	2 439	1 477
2009	9 050	7 495	5 143	2 352	1 555

Společnost k 31.12.2009 provozovala 1 141 km vodovodní sítě, na které je napojeno 31 970 ks vodovodních přípojek o celkové délce 370 km. Na tyto vodovodní přípojky je napojeno 158 699 obyvatel, tj. 95,8 % obyvatel bývalého okresu Pardubice¹. Z výše uvedené délky vodovodní sítě je 8,9 % délky provozováno na základě provozní smlouvy pro 80 smluvních partnerů. V roce 2009 bylo uzavřeno 16 nových provozních smluv a 8 kupních smluv. Délka provozované vodovodní sítě se v roce 2009 zvýšila o 15 km, což je o 1,33 %.

4.2 Voda odkanalizovaná

V roce 2009 bylo odkanalizováno celkem 8 148 tis. m³, a to v následujícím členění:

domácnosti.....	4 263	tis. m ³
ostatní (bez vody srážkové).....	2 462	tis. m ³
voda srážková.....	1 423	tis. m ³

¹ + obec Záboří n/L

Oproti roku předchozímu došlo ke zvýšení o 135 tis. m³. U jednotlivých skupin odběratelů je vývoj produkce odpadních vod oproti předchozímu roku následující:

domácnosti	zvýšení o	84 tis. m ³ (+2,0 %)
ostatní (bez vody srážkové)	snížení o	47 tis. m ³ (-1,9 %)
srážková voda	zvýšení o	98 tis. m ³ (+7,4 %).

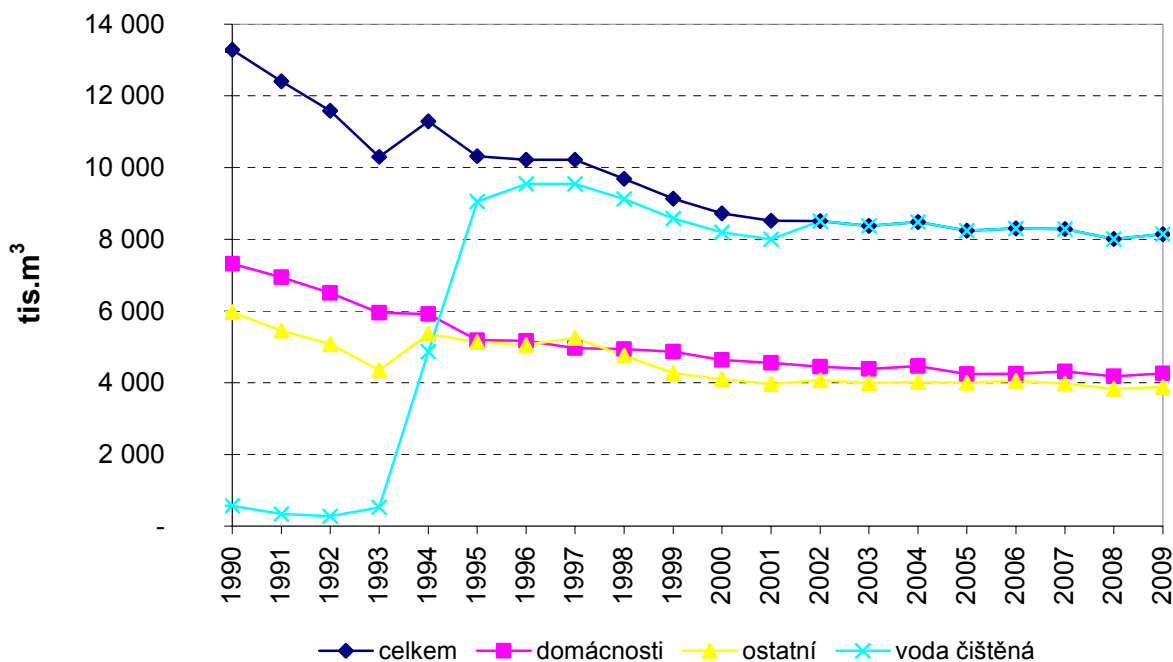
V roce 2009 došlo v rámci fakturace ke snížení pouze u kategorie ostatní, a to v souvislosti s pokračující hospodářskou krizí. U ostatních odběratelů došlo k poklesu zejména u podniku Pivovar Pardubice (32 tis.m³) a Foxconn (17 tis.m³).

BČOV Pardubice

Na BČOV Pardubice se čistí odpadní vody ze skupinové kanalizace Pardubice a průmyslové odpadní vody z bývalých provozů společnosti Synthesia. Provoz BČOV Pardubice zajišťuje společnost Veolia voda a.s. Na BČOV Pardubice se vyčistilo celkem 10 939 tis. m³ odpadních vod včetně dešťových. Z tohoto množství připadá na městské odpadní vody 9 315 tis. m³.

V průběhu roku 2009 probíhaly intenzivní projektové přípravy modernizace této BČOV Pardubice tak, aby po jejich realizaci byly splněny požadavky legislativy.

Vývoj produkce odpadních vod



rok	celkem <i>tis.m³</i>	domácnosti <i>tis.m³</i>	ostatní <i>tis.m³</i>	voda čištěná <i>tis.m³</i>
1989	12 924	6 967	5 957	587
1990	13 288	7 319	5 969	568
1991	12 403	6 946	5 457	339
1992	11 586	6 505	5 081	279
1993	10 303	5 952	4 351	526
1994	11 289	5 920	5 369	4 869
1995	10 317	5 188	5 129	9 053
1996	10 223	5 170	5 053	9 548
1997	10 218	4 966	5 252	9 545
1998	9 689	4 934	4 755	9 123
1999	9 132	4 867	4 265	8 582
2000	8 728	4 633	4 095	8 198
2001	8 518	4 556	3 962	8 002
2002	8 513	4 444	4 069	8 513
2003	8 375	4 384	3 991	8 375
2004	8 480	4 465	4 015	8 480
2005	8 242	4 244	3 998	8 242
2006	8 308	4 255	4 053	8 308
2007	8 289	4 312	3 977	8 289
2008	8 013	4 179	3 834	8 013
2009	8 148	4 263	3 885	8 148

Vývoj odkanalizované a čištěné vody

Společnost k 31.12.2009 provozovala 551 km kanalizační sítě, na které je napojeno 19 395 ks kanalizačních přípojek o celkové délce 262 km. Na tyto kanalizační přípojky je napojeno 129 499 obyvatel bývalého okresu Pardubice + 689 obyvatel obce Záboří nad Labem. Z výše uvedené délky kanalizační sítě je 20,4 % délky provozováno na základě provozní smlouvy pro 58 smluvních partnerů. Délka provozované kanalizační sítě se v roce 2009 zvýšila o 64 km, což je o 13,1 %.

5. Investiční výstavba

V předcházejících letech byla realizována investiční výstavba v následujících objemech:

Investiční akce roku 2005.....	126,1 mil. Kč
Investiční akce roku 2006.....	551,2 mil. Kč
Investiční akce roku 2007	113,9 mil. Kč
Investiční akce roku 2008.....	390,2 mil. Kč
Investiční akce roku 2009.....	567,4 mil. Kč

Rozhodující investiční akcí v roce 2009 byla akce Skupinový projekt Labe-Loučná, která byla zahájena koncem roku 2007 a byla dokončena v roce 2009. Druhou stěžejní akcí je

Modernizace BČOV Pardubice, která je v současné době připravována a bylo požádáno o dotaci z fondu Evropské unie.

Na realizaci investičních akcí, nákup movitých věcí (solostroje), zpracování projektové dokumentace, přípravu staveb, investic realizovaných vlastními pracovníky (aktivací) a nepeněžní vklad VI. etapa bylo v průběhu roku 2009 vynaloženo celkem 567 462 tis. Kč.

V následující tabulce jsou vyčísleny náklady na pořízení investiční výstavby dle jednotlivých činností:

Pořízení investiční výstavby 2009	(tis. Kč)
Nepeněžní vklad VI. etapa	103 617
Stavební práce	49 703
Projekty, inženýrská činnost	402
Movité věci /solostroje/	9 119
BČOV Pardubice modernizace	10 602
Skupinový projekt Labe – Loučná, uznatelné, neuznatelné náklady	209 877
Investice realizované vlastními pracovníky (aktivace) - výstavba vodovodů	1 034
BČOV Pardubice – drobné investice	3 804
I. investiční výstavba celkem	388 158

II. Dotace / Labe – Loučná/	162 426
III. Mimořádná dotace /Labe – Loučná/	16 878

Úhrnem I. + II. + III.	567 462
-------------------------------	----------------

V následující tabulce je rozpis splátek na pořízení dlouhodobého majetku na akce Skupinový projekt Labe - Loučná a splátka kupní ceny za BČOV.

Rozpis splátek úvěrů a návratných finančních výpomocí (v tis. Kč)	Krátkodobá část (spl. do 1 roku)	Dlouhodobá část	Splátky celkem
1. Návratná finanční výpomoc (NFV) na inv. akce	4 909	6 695	11 604
2. Úvěry se státní zárukou (bezúročné) na inv.akce	8 224	36 133	44 357
3. Splátky kupní ceny za BČOV Pce (Synthesii)	24 000	100 000	124 000
4. Úvěr ČSOB splátka kupní ceny za BČOV	13 186	271 814	285 000
5. Úvěr ČSOB na inv. akci Labe-Loučná	8 073	321 925	329 998
6. Podpora SFŽP na inv. akci Labe-Loučná	3 028	22 405	25 433
Splátky celkem	61 420	758 972	820 392

Přehled zahajovaných a realizovaných staveb:

1. Skupinový projekt Labe – Loučná

Nejrozsáhlejší projekt v oblasti životního prostředí a ochrany vod v Pardubickém kraji za celou jeho historii, který byl připravován od roku 2004 a jehož stavební práce byly zahájeny na podzim roku 2007, byl ukončen. Vzhledem ke svému rozsahu, celkovým nákladům projektu, délce trvání a objemu související administrace se jednalo o skutečnou prověrku schopností a kapacit investora celé akce, akciové společnosti Vodovody a kanalizace Pardubice.

Stavební práce byly zahájeny na podzim roku 2007 a dokončeny v listopadu 2009. Přejímací řízení celého díla bylo dokončeno k 29.1.2010, v současné době je připravováno souhrnné závěrečné vyhodnocení akce. Předložení závěrečné zprávy projektu se předpokládá nejpozději v červnu r. 2010

Skupinový projekt "Labe-Loučná" byl sestaven z devíti opatření, která zahrnovala celkem 21 staveb. Stavby, které řešily výstavbu kanalizační sítě, se nacházejí v aglomeraci Pardubice (místní části Pardubic: Svítkov, Popkovice, Staré Čivice, Dubina a v ul. Labská), dále v Lázních Bohdaneč, Holicích v Čechách, Dašicích, Ostřešanech a Živanicích.

Pro zlepšení regulace přivalových vod a zajištění ochrany kanalizační sítě před velkou vodou bylo řešeno zvýšení kapacity hlavních kanalizačních sběračů na sídlišti Dukla, vybudována byla odlehčovací stoka v Polabinách a stoka pro odvádění odlehčených vod z oblasti Fáblovky přes sídliště Cihelna přímo do Labe. Součástí opatření je i zkapacitnění stoky v Trnové a Ohrazenicích a dále zatrubnění stávajícího otevřeného koryta Trnovského odpadu. Stálé průtoky v tomto odpadu budou přečerpávány novou ČS do kanalizace a odváděny na BČOV Pardubice. Pro účely přečerpání dešťových vod z kanalizace byly vybudovány čerpací stanice na Spojilském odpadu, v sídlišti Závodu Míru a v Polabinách. Aby bylo zamezeno proniknutí vzduché hladiny Labe, Chrudimky a dalších drobnějších vodotečí do kanalizace v době vysokých stavů hladin, byly provedeny stavební úpravy výústních objektů a osazeny zpětné klapky.

Intenzifikací čistíren odpadních vod v Holicích a Opatovicích nad Labem-Pohřebačce byla zvýšena jejich kapacita a splněny požadované limity znečištění vypouštěných vod stanovených platnou legislativou v souladu s požadavky Evropské unie. Díky realizaci projektu v Ostřešanech je zajištěna ochrana zdrojů pitné vody v Nemošicích, výstavba kanalizace v Lázních Bohdaneč a v Živanicích přispěla k zachování kvality lázeňských vod.

V roce 2009 bylo na investiční akci Skupinový projekt Labe – Loučná vynaloženo celkem 389 181 tis. Kč (uznatelné náklady činí 358 744 tis. Kč a neuznatelné náklady činí 30 437 tis. Kč), z toho bylo za stavební práce - 179 440 tis. Kč, dotace z Fondu soudržnosti - 162 426 tis. Kč (6 259 tis. EUR), mimořádná dotace - 16 878 tis. Kč. Zbývající částka 30 437 tis. Kč jsou náklady související.

Celkové náklady projektu „Skupinový projekt Labe – Loučná“	mil. Kč	mil. EUR
Uznatelné náklady Fondu soudržnosti EU	735,8	28,3
Neuznatelné náklady Fondu soudržnosti EU	100,2	3,9
CELKOVÉ NÁKLADY PROJEKTU	836,0	32,2
Dotace z Fondu soudržnosti EU		12,5
Půjčka SFŽP	30,2	
Mimořádná dotace MF	16,9	

2. Vodovod Staré Holice

Zahájení stavby: r. 04/2009

Dokončení stavby: r. 09/2009

Náklad roku 2009 je 15 134 tis. Kč, financováno z vlastních zdrojů společnosti.

Jedná se o rekonstrukci vodovodu v koordinaci s projektem Skupinový projekt Labe – Loučná v celkové délce 2 120 m. Stávající litinové potrubí bylo nahrazeno potrubím z materiálu PE DN 110 v ulici Staroholická, Břetislava Hanzla a K zastávce včetně přepojení stávajících vodovodních přípojek.

3. Povodňový obtok BČOV Pardubice

Zahájení stavby: r. 05/2009

Dokončení stavby : r. 10/2009

Náklad roku 2009 je 8 346 tis. Kč, financováno z vlastních zdrojů společnosti

Jedná se o výstavbu a vystrojení spadišťové nátokové šachty v areálu BČOV Pardubice, výstavbu a vystrojení výtokového objektu do Velké strouhy, provedení obtoku - potrubí DN 1400, délka 168,5 m včetně revizní šachty a odvodňovacího potrubí DN 400 délka 15 m včetně vpusti a přístupového schodiště.

4. Modernizace BČOV Pardubice

Zahájení činnosti na přípravě stavby: r. 2007

Předpoklad zahájení stavebních prací stavby: r. 2010

Dokončení stavby : r. 2013

Náklad roku 2009 je 10 602 tis. Kč, financováno z vlastních zdrojů společnosti.

Profinancováno za r. 2007-2009 bylo 28 970 tis. Kč, financováno z vlastních zdrojů společnosti.

Byla zpracována zadávací dokumentace, proběhla soutěž na spolufinancující objekt, je připravováno výběrové řízení na správce stavby a zhotovitele stavby. Vzhledem k tomu, že se akce stala „Velkým projektem“ byla doplněna žádost o podporu a předána do Bruselu.

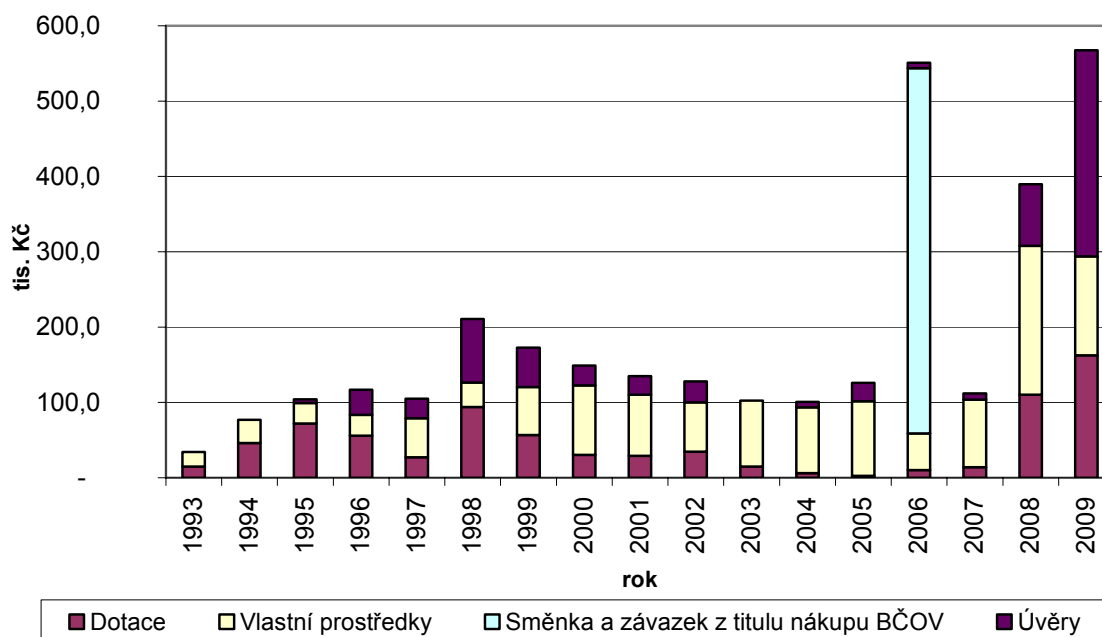
5. Další realizované akce

<u>Akce</u>	<u>náklady v tis. Kč</u>
Vodovod Dašice , Žižkova ul.	3 827
BČOV Pardubice – drobné investice	3 804
Výstavba šaten – areál VAK	5 320
Vodovod H. Jelení - přeložka	963
Vodovod Holice – Podlesí	10 030
Vodovod Dolní Ředice	438
Přečerpávací stanice odp. vod Starý Mateřov	644

V níže uvedené tabulce a grafu je přehled vynaložených investičních prostředků za období let 1993 – 2009 v členění: vlastní prostředky, dotace a úvěry (v mil. Kč).

Rok	Celkem (mil. Kč)	Dotace	Vlastní prostředky vč. nepeněžního vkladu	Směnka a závazek z titulu nákupu BČOV	dotace (podíl od obcí)	Úvěry
1993	34,2	14,8	19,4			-
1994	77,1	46,1	31,0			-
1995	104,2	72,1	27,1			5,0
1996	116,9	55,8	27,6			33,5
1997	105,1	27,0	52,1			26,0
1998	210,6	93,8	32,5			84,3
1999	172,6	56,9	63,5			52,3
2000	148,9	30,5	92,2			26,2
2001	135,1	29,4	81,0			24,7
2002	128,0	34,4	65,5			28,1
2003	102,6	14,7	87,9			-
2004	100,8	6,3	87,0			7,5
2005	126,1	2,5	99,3			24,3
2006	551,2	10,1	48,6	485,0		7,5
2007	113,9	14,1	89,8		1,8	8,2
2008	390,2	110,4	197,5		0,6	81,7
2009	567,4	162,4	131,3			273,7

Vývoj vynaložených investičních prostředků v období 1993-2009



6. Opravy dodavatelské

V roce 2009 bylo vynaloženo na opravy vodárenských, kanalizačních a ostatních zařízení 43 158 tis. Kč, z toho byly provedeny opravy na vodárenském zařízení za 14 653 tis. Kč, na kanalizacích a ČOV za 23 974 tis. Kč a na ostatních zařízeních za 4 531 tis. Kč.

Práce na opravách byly prováděny na základě uzavřených smluv o dílo se zhotoviteli vybranými na základě výsledků výběrového řízení.

Nad rámec dodavatelských oprav bylo vlastními pracovníky provedeno za dalších 54 095 tis. Kč oprav na vlastních zařízeních při pravidelných opravách a odstraňování havarijních situací.

7. Komentář k vývoji zadluženosti

Akciová společnost má k 31.12.2009 závazky z titulu půjček na financování investiční výstavby v celkové výši 820,4 mil. Kč:

1. Závazky ke státnímu rozpočtu ČR ve výši 56 mil. Kč. Tyto závazky jsou postupně splatné až do roku 2021. Jedná se především o závazky z titulu návratných finančních výpomocí a „zvýhodněných“ úvěrů se státní zárukou na investiční akce (ČOV Přelouč a Dašice, Vodovod Přelouč – Chvaletice, Vodovod Stéblová, Kanalizace Lázně Bohdaneč, Vodovod Pardubice – propojení Sever-Jih, Technická obnova vodovodu Přelouč).
2. Závazek - splátky kupní ceny za nákup BČOV Synthesii-Semtín ve výši 124 mil. Kč (v pravidelných 100 měsíčních splátkách, počínaje listopadem 2006 do roku 2015)
3. Závazek – úvěr ČSOB, a.s. na nákup BČOV ve výši 285 mil. Kč (dle smlouvy o úvěru ze dne 21.10.2009 se splatností do roku 2025).
4. Závazek – úvěr ČSOB, a.s. na financování investiční akce „Skupinový projekt Labe-Loučná“ ve výši 330 mil. Kč (dle smlouvy o úvěru - dodatek č. 4 a č. 5 ze dne 21.10.2009). V rámci zajištění úrokového rizika společnost realizovala v měsíci červenec 2009 nákup „úrokové opce-cap“ na nominální částku 8 mil. EUR do roku 2011 (podrobněji uvedeno v příloze „Účetní závěrka sestavená dle CAS za období 1.1.2009 do 31.12.2009“).
5. Závazek – půjčka (podpora) od SFŽP na investiční akci „Skupinový projekt Labe-Loučná“ ve výši 25,4 mil. Kč (smlouva o poskytnutí podpory ze SFŽP ČR ze dne 30.5.2008).
6. V rámci připravované investiční akce „Modernizace BČOV“, na základě výběrového řízení, společnost uzavřela s ČSOB, a. s. smlouvu o úvěru – do výše úvěrového limitu 141 mil. Kč. Tento úvěr nebyl v roce 2009 čerpán.

8. Komentář k vývoji pohledávek

Pohledávky z obchodního vztahů (netto) činí	49 399 tis. Kč
V tom: do lhůty splatnosti	41 819 tis. Kč
po lhůtě splatnosti	7 580 tis. Kč

Obchodní pohledávky tvoří zejména obchodní pohledávky za odběrateli (vodné, stočné, srážková voda).

K obchodním pohledávkám za odběrateli po lhůtě splatnosti byly vytvořeny opravné položky se zůstatkem k 31.12.2009 ve výši 3 213 tis. Kč (jedná se především o pohledávky za odběrateli v konkursním, soudním ev. insolvenčním řízení).

V průběhu posledních dvou účetních období bylo v rámci obchodních sporů vůči odběratelům provedeno:

Řešení pohledávek	2008	2009
Uzávěry vody (průměrně měsíčně)	60	65
Soudní cesta	9	62
Konkurs	1	0
Insolvence	0	14

9. Hospodářská a finanční situace v roce 2010

Vodárenská společnost si uvědomuje, že oblast v zásobování pitnou vodou, odvádění a čištění odpadních vod má přirozený monopol. Proto je maximální pozornost věnována sestavování finančního a hmotného plánu a investičnímu rozvoji příštích období, s cílem efektivního využití zdrojů ve prospěch rozvoje vodohospodářských aktivit akciové společnosti v regionu.

Plán na rok 2010 navazuje na schválenou cenovou kalkulaci vodného a stočného, jsou předpoklady dosažení kladného hospodářského výsledku ve výši 45 855 tis. Kč a vytvoření zdrojů k naplnění jednotlivých fondů.

Hospodářská a finanční situace - české účet.stan.	2009	2010
	Skutečnost	Plán
Výnosy celkem tis. Kč	546 503	579 787
Náklady celkem tis. Kč	518 239	533 932
Hrubý hospodářský výsledek tis. Kč	28 264	45 855
Tržby vodné	207 044	210 603
Tržby stočné	258 865	275 144
Kalkulovaná cena vodného za 1 m³ bez DPH v Kč	26,32	26,60
Kalkulovaná cena stočného za 1 m³ bez DPH v Kč	31,61	33,76
Dodavatelské opravy a udržování tis. Kč	43 158	37 300

I pro další výhledové roky lze předpokládat plán hospodaření s kladným hospodářským výsledkem při úměrném zvyšování výnosů a nákladů v rámci cenové politiky akciové společnosti a v souladu s Výměrem MF ČR o věcném usměrňování cen.

Plán investiční výstavby na rok 2010 je zpracován na základě znalostí a jednání o financování jednotlivých akcí, její potřebě, která proběhla koncem roku 2009 s pracovníky Mze ČR, MF ČR, MŽP ČR, SFŽP ČR a Pardubického kraje. Do plánu investiční výstavby byly zahrnuty i investiční požadavky měst a obcí zejména pokud se týká koordinace těchto vodohospodářských staveb s rekonstrukcí komunikací, kterou připravují a financují obce či jiné organizace. Prioritou plánu je investiční akce „Modernizace BČOV Pardubice“ (RN 641 904 tis Kč). Příprava této stavby se v současné době intenzivně řeší. Žádost byla jako tzv. Velký projekt předložena 30. 11. 2009 Evropské komisi. Dle dopisu Evropské komise z 1. 3. 2010 byl postup hodnocení projektu pozastaven do doby doplnění dodatečných informací s tím, že žádost byla shledána podmíněčně přijatelnou. Probíhají jednání s MŽP, SFŽP, vodoprávním úřadem a dalšími partnery o dalším postupu. Zahájení připravované investiční akce „BČOV Pardubice – likvidace kalů z neutralizace“ (RN 36 000 tis. Kč) souvisí s přípravou vlastní „Modernizace BČOV“.

V roce 2010 pokračuje realizace akce „Šatny a sociální zařízení“ (RN 16 000 tis. Kč) a jsou připravovány stavby „Staré Holice – Ostřetín - vodovod“ (RN 5 000 tis. Kč), „Mnětice – dokončení kanalizace“ (RN 1 000 tis. Kč), „BČOV – drobné investice“ (RN 2 000 tis. Kč). Ve spolupráci s obcí Býšť je připravována investice „Hrachoviště – Býšť - propojení vodovodu“ (RN 8 000 tis. Kč) a další menší akce.

Dodavatelské opravy v roce 2010 na vodárenských, kanalizačních a ostatních zařízeních jsou plánovány v objemu 37 300 tis. Kč a nad rámec dodavatelských oprav se plánuje vlastními pracovníky provedení oprav v objemu 49 000 tis. Kč.

10. Údaje o statutárních orgánech akciové společnosti

Představenstvo

Ing. Michal Kolářek předseda představenstva
nar. 27.9.1964, bytem – Růžová 124, 530 09 Pardubice
vzdělání: vysokoškolské - VUT - stavební
člen zastupitelstva města Pardubic, uvolněný k výkonu
funkce náměstka primátora, v představenstvu působí od
20.3.2003

Ing. Josef Fedák místopředseda představenstva
nar. 17.8.1953, bytem – K Višňovce 1778,
530 02 Pardubice
vzdělání: vysokoškolské - VUT - stavební
ředitel Vodovody a kanalizace Pardubice, a.s,
v představenstvu působí od 5.6.2003
místopředseda představenstva SBD Družba Pardubice

- Ing. Jan Kislinger místopředseda představenstva
nar. 21.12.1952, bytem – Na Rybníčkách 157,
533 01 Pardubice
vzdělání: vysokoškolské - VŠE
člen zastupitelstva města Pardubic, z člena rady města
uvolněného k výkonu funkce náměstka primátora města
Pardubice odstoupil dne 4.11.2009,
předseda představenstva Bytového družstva Dubina II.,
v představenstvu působí od 1.6.2007
- Naděžda Hubáčková člen představenstva
nar. 30.12.1947, bytem – Školní 156, 533 54 Rybitví
vzdělání: středoškolské – SPŠ stavební
člen zastupitelstva a uvolněná k výkonu funkce starostky
obce Rybitví, v představenstvu působí od 1. 6. 2007
- Ing. Alexandr Krejčíř člen představenstva
nar. 3.4.1960, bytem – Sokolovská 2353,
530 02 Pardubice
vzdělání: vysokoškolské - ČVUT
člen zastupitelstva města Pardubic, uvolněný k výkonu
funkce náměstka primátora, v představenstvu působí od 1.
6. 2007
- Mgr. Ladislav Effenberk člen představenstva
nar. 21.10.1955, bytem – Dukelská 775, 534 01 Holice
v Čechách
vzdělání: vysokoškolské - přírodovědecká fakulta
člen zastupitelstva města uvolněný k výkonu funkce
místostarosty města Holice v Čechách, v představenstvu
působí od 24.2.2000
místopředseda DR Lesní Družstvo Vysoké Chvojno s.r.o.
- Jaroslav Kocourek člen představenstva
nar. 22.8.1947, bytem – Pionýrů 1220, 535 01 Přelouč
vzdělání: středoškolské - SPŠS
vedoucí provozu Vodovody a kanalizace Pardubice, a.s.,
delegovaný do představenstva zastupitelstvem města
Přelouč, v představenstvu působí od 5.6.2003

Dozorčí rada

- Blanka Zaklová předseda dozorčí rady
nar. 16.8.1947, bytem – Obránců míru 147, 533 13
Chvaletice
vzdělání: středoškolské - SSPŠ
člen zastupitelstva města uvolněná pro výkon funkce
starostky města Chvaletice, v dozorčí radě působí od
5.6.2003.

- Ing. Zdeněk Janeba
místopředseda dozorčí rady
nar. 16.5.1959, bytem – Mnětice 78, 530 02 Pardubice
vzdělání: vysokoškolské – ČVUT stavební
výrobní náměstek Vodovody a Pardubice, a.s., byl zvolen do dozorčí rady jako zástupce z řad zaměstnanců, v dozorčí radě působí od 10.6.2003
- Bohuslav Kopecký
člen dozorčí rady
nar. 30.12.1949, bytem – Na Pile 661, 533 04 Sezemice
vzdělání: střední odborné - elektro
člen zastupitelstva města uvolněný pro výkon funkce starosty města Sezemice, v dozorčí radě působí od 1.1.1994
- Ing. Iveta Šimková
člen dozorčí rady
nar. 3.12.1972, bytem – Pernštýnská 276,
533 41 Lázně Bohdaneč
vzdělání: vysokoškolské - ČVUT
člen zastupitelstva města uvolněná pro výkon funkce starostky města Lázně Bohdaneč, v dozorčí radě působí od 1. 6. 2007
- Ing. Jindřich Janko
člen dozorčí rady
nar. 6.4.1952, bytem – Svojšice 65, 533 62 Svojšice
vzdělání: vysokoškolské - ČVUT
člen zastupitelstva obce Svojšice, v dozorčí radě působí od 7.1.1998
- Iva Vinařová
člen dozorčí rady
nar. 30.9.1951, bytem – Horní Roveň 66,
533 71 Dolní Roveň
vzdělání: středoškolské - SVVŠ, SEŠ
člen zastupitelstva obce uvolněná k výkonu funkce starostky obce Dolní Roveň, v dozorčí radě působí od 7.1.1998
- Vladimír Vašíček
člen dozorčí rady
nar. 30.4. 1974, bytem – Bezděkov 31, 535 01 Přelouč
vzdělání: středoškolské - VPŠP
mistr provozu kanalizace Vodovody a kanalizace Pardubice, a.s., byl zvolen do dozorčí rady jako zástupce z řad zaměstnanců, ve které působí od 10.6.2003
- Ing. Alfréd Mede
člen dozorčí rady
nar. 9.9.1958, bytem – Wintrova 974, 530 02 Pardubice
vzdělání: vysokoškolské - VŠDS
člen zastupitelstva města Pardubice,
v dozorčí radě působí od 1. 6. 2007

Ing. Milan Barták

člen dozorčí rady

nar. 30.5.1947, bytem – Semín 225, 535 01 Přelouč
vzdělání: vysokoškolské - VŠZ

obchodně ekonomický náměstek společnosti Vodovody a kanalizace Pardubice,a.s., byl zvolen do dozorčí rady jako zástupce z řad zaměstnanců, v dozorčí radě působí od 11.6.2007

Funkční období představenstva a dozorčí rady je čtyřleté. S ukončením funkce nejsou spojeny žádné výhody.

Valná hromada společnosti schvaluje členům představenstva a dozorčí rady smlouvu o výkonu funkce a výši jejich odměn a výplat tantiém. Za výkon funkce bylo v roce 2009 členům představenstva a dozorčí rady akciové společnosti Vodovody a kanalizace Pardubice vyplaceno:

Statut. orgány společnosti	Odměny (Kč)	Tantiémy (Kč)	CELKEM
Představenstvo	155 275	60 000	215 275
Dozorčí rada	231 000	60 000	291 000

Členům představenstva a dozorčí rady náleží měsíční odměny, o kterých na návrh představenstva rozhoduje v souladu s § 187, odst. 1, písm.g) Obchodního zákoníku valná hromada. Odměny byly schváleny valnou hromadou dne 31.5.2007 od této doby nebyly valorizovány. Tantiémy byly vyplaceny na základě schválení valnou hromadou dne 21.5.2009.

V souladu se zákonem č. 159/2006 Sb., o střetu zájmů, nejsou těm členům představenstva a dozorčí rady společnosti, kteří jsou veřejnými činiteli podle § 2 zákona odměny s účinností od 1.1.2007 vypláceny.

Společnost neeviduje žádné půjčky, záruky úvěrů, a jiná podobná plnění poskytnutá členům představenstva a dozorčí rady společnosti.

Prohlašujeme, že žádný z členů představenstva, dozorčí rady společnosti nebyl v uplynulých 5 letech odsouzen pro trestný čin ani čin majetkové povahy. Nebyl spojován s likvidací, konkurzními řízeními či správou jiných právnických osob. Zároveň proti nim nebylo vedeno žádné veřejné obvinění. Dále prohlašují, že si nejsou vědomi možných střetů zájmů mezi povinnostmi členů správních, řídicích a dozorčích orgánů a vrcholových manažerů k emitentovi a jejich soukromými zájmy nebo jinými povinnostmi. Prohlašují, že splňují odbornou způsobilost pro výkon zastávané funkce.

11. Údaje o osobách odpovědných za výroční zprávu a ověření účetní závěrky

Auditor (titul, jméno, číslo oprávnění, den):

SYSTEMA AUDIT, a.s. Sukova 1935 530 02 Pardubice

Číslo auditorského osvědčení 237

Ing. Daniel Čížek

Číslo auditorského osvědčení 1868

Audit účetní závěrky proveden dne 18. 3. 2010, výroční zprávy a zprávy o vztazích dne 18. 3. 2010.

Výrok auditora:

Podle našeho názoru účetní závěrka podává věrný a poctivý obraz aktiv, pasiv a finanční situace společnosti Vodovody a kanalizace Pardubice, a.s. k 31.12.2009 a nákladů, výnosů a výsledku jejího hospodaření a peněžních toků za rok 2009 v souladu s českými účetními předpisy.

Ing. Daniel Čížek



Ing. Michal Koláček, předseda představenstva Vodovody a kanalizace Pardubice, a.s.

Ing. Josef Fedák, místopředseda představenstva a ředitel společnosti Vodovody a kanalizace Pardubice, a.s.

Pardubice dne 18.3.2010

ZPRÁVA

statutárního orgánu společnosti za rok 2009

podle ustanovení § 66 a) Obchodního zákoníku

Obsah

Oddíl I. Osoby propojené

1. Ovládaná osoba
2. Ovládající osoba
3. Další propojená osoba

Oddíl II. Vztahy mezi propojenými osobami

1. Způsob ovládnání
2. Personální unie
3. Struktura propojení

Oddíl III. Rozhodné období

Oddíl IV. Smlouvy a dohody uzavřené mezi propojenými osobami

Oddíl V. Právní úkony mezi propojenými osobami

Oddíl VI. Opatření mezi propojenými osobami

Úkony valné hromady

Oddíl VII. Důvěrnost informací

Oddíl VIII. Závěr

ODDÍL I. OSOBY PROPOJENÉ

1. Ovládaná osoba

Vodovody a kanalizace Pardubice, a.s. (dále případně zkratka: „VaK Pce“)

se sídlem Teplého 2014, Bílé předměstí, 530 02 Pardubice

IČ : 60108631

zapsaná v obchodním rejstříku vedeném Krajským soudem v Hradci Králové, oddíl B, vložka 999
zastoupená Ing. Michalem Koláčkem ve funkci předsedy představenstva

(dále "ovládaná osoba").

Ovládaná osoba je obchodní společnost, která se zabývá zejména dodávkou pitné vody, odváděním a čištěním odpadních vod. Podrobně je předmět podnikání specifikován ve stanovách společnosti.

2. Ovládající osoba

Statutární město Pardubice

se sídlem Pernštýnské nám. 1, 530 21 Pardubice

IČ : 00274046

zastoupená Ing. Jaroslavem Demlem ve funkci primátora města

(dále "ovládající osoba" nebo „město“).

Ovládající osoba je obec, která se zabývá zejména všeobecnou veřejnou správou. Podrobně je předmět činnosti specifikován v registru ekonomických subjektů pod číslem 751100. Předmět činnosti statutárního města je určen zejména zákonem č. 128/2000 sb. o obcích v platném znění a zvláštními právními předpisy.

3. Další osoby propojené s ovládající osobou (s městem Pardubice)

3.1 Dopravní podnik města Pardubice a.s.

Sídlo: Teplého 2141, Pardubice, PSČ 532 20

IČ : 63217066

Zapsaná v obchodním rejstříku vedeném Krajským soudem v Hradci Králové, oddíl B, vložka 1241
zastoupená **Lic. Jaroslavem Kňavou** ve funkci předsedy představenstva.

3.2 Služby města Pardubice a.s.

Sídlo: Hůrka, Pardubice, PSČ 530 02

IČ : 25262572

Zapsaná v obchodním rejstříku vedeném Krajským soudem v Hradci Králové, oddíl B, vložka 1527
zastoupená **RNDr. Josefem Kubátem** ve funkci předsedy představenstva.

3.3 Městský rozvojový fond Pardubice a.s.

Sídlo: U Divadla 828, Zelené předměstí , Pardubice, PSČ 530 02

IČ : 25291408

Zapsaná v obchodním rejstříku vedeném Krajským soudem v Hradci Králové, oddíl B, vložka 1822
zastoupená **Lic. Milanem Tichým** ve funkci předsedy představenstva.

3.4 EAST BOHEMIAN AIRPORT, a.s.

Sídlo: Letiště Pardubice, Pardubice 6, PSČ 530 06

IČ : 48154938

Zapsaná v obchodním rejstříku vedeném Krajským soudem v Hradci Králové, oddíl B, vložka 915
zastoupená **PharmDr. Jiřím Skalickým** ve funkci předsedy představenstva.

3.5 BČOV Pardubice a.s.

Sídlo: Pardubice, Pernštýnské nám. 1,

IČ : 260 08 459

Zapsaná v obchodním rejstříku vedeném Krajským soudem v Hradci Králové, oddíl B, vložka 2372
zastoupená **Ing. Janem Kislingerem** ve funkci předsedy představenstva.

3.6 Dostihový spolek a.s.

Sídlo: Pražská 607, Pardubice, PSČ 530 02

IČ : 481 55 110

Zapsaná v obchodním rejstříku vedeném Krajským soudem v Hradci Králové, oddíl B, vložka 918
zastoupená

Ing. Arch. Miroslavem Petráňem ve funkci předsedy představenstva.

(dále "další propojená osoba").

ODDÍL II. VZTAHY MEZI PROPOJENÝMI OSOBAMI

1. Způsob ovládání

Ovládající osoba (město Pardubice) má akcie ovládané osoby (Vodovody a kanalizace Pardubice, a. s.), jejichž souhrnná jmenovitá hodnota činí 43,83 % základního kapitálu a v Kč činí 518 291 000,-- Kč. Při hlasování je dle ustanovení § 18, odst. 4 stanov výkon hlasovacího práva jednoho akcionáře omezen na max. 35 % celkového počtu hlasů připadajících na vydané akcie.

2. Personální unie

Členové představenstva ovládané osoby s účastí na řízení ovládající osoby:

Ing. Michal Koláček, předseda představenstva, člen zastupitelstva města Pardubic, člen rady města Pardubic uvolněný k výkonu funkce náměstka primátora města Pardubice

Ing. Jan Kislinger, místopředseda představenstva, člen zastupitelstva města Pardubic,

Ing. Alexandr Krejčíř, člen představenstva, člen zastupitelstva města Pardubic, člen rady města uvolněný k výkonu funkce náměstka primátora města Pardubice

Členové dozorčí rady ovládané osoby s účastí na řízení ovládající osoby:

Ing. Alfred Mede, člen dozorčí rady , člen Zastupitelstva města Pardubic

3. Struktura propojení + personální propojení

Ovládající osoba, kterou je město Pardubice, může ve všech níže uvedených společnostech prosadit jmenování, volbu a odvolání většiny osob, které jsou statutárním orgánem nebo jeho členem, nebo členem dozorčího orgánu. U jednotlivých obchodních společností jsou uvedeny výhradně osoby, které jsou nebo byly členy některého z orgánů města Pardubice k 31.12.2009 (blíže viz. text níže).

3.1 *Dopravní podnik města Pardubice, a.s.* (dále případně zkratka: DPmP)

Město Pardubice vlastní akcie společnosti, jejichž souhrnná jmenovitá hodnota představuje 100 % základního kapitálu. Město Pardubice disponuje 100 % hlasovacích práv.

Valná hromada: Rozhodnutí jediného akcionáře. Dle § 102 odst. 2. písm. c) zákona č. 128/2000 Sb. je Rada města Pardubic oprávněna rozhodnout ve věci obce jako jediného akcionáře.

Představenstvo:

Předseda: **Lic. Jaroslav Kňava**, člen zastupitelstva města
Člen: **Ing. Alexandr Krejčíř**, člen zastupitelstva a rady města uvolněný k výkonu funkce náměstek primátora
Člen: **Bc. Jana Tomšů**, členka zastupitelstva města, členka rady města
Člen: **Ing. Vít Vavřina**, člen zastupitelstva města
Člen: **Ing. Jaroslav Mojžíš**, člen zastupitelstva města
Členka: **Bc. Jana Smetanová**, členka zastupitelstva města
Člen: **Ing. Petr Beneš**, člen zastupitelstva MO I.

Dozorčí rada:

Předseda: **Jiří Srbek**, člen zastupitelstva a rady města
Člen: **Jiří Razskazov**, člen zastupitelstva a rady města
Člen: **Slavěna Broulíková**, členka zastupitelstva města
Člen: **Ing. Jiří Hájek**, člen zastupitelstva MO V.

3.2 *Služby města Pardubic a.s.* (dále případně zkratka: SmP)

Město Pardubice vlastní akcie společnosti, jejichž souhrnná jmenovitá hodnota představuje 100 % základního kapitálu. Město Pardubice disponuje 100 % hlasovacích práv.

Valná hromada: Rozhodnutí jediného akcionáře. Dle § 102 odst. 2. písm. c) zákona č. 128/2000 Sb. je Rada města Pardubic oprávněna rozhodnout ve věci obce jako jediného akcionáře.

Představenstvo:

Předseda: **RNDr. Josef Kubát**, člen zastupitelstva města
Místopředseda: **Mgr. Vítězslav Štěpánek**, člen zastupitelstva města
Členka: **Slavěna Broulíková**, členka zastupitelstva města
Člen: **Jiří Srbek**, člen zastupitelstva města a rady města
Člen: **Ing. Jan Kislinger**, člen zastupitelstva města
Člen: **Ing. Libor Vlasák**, člen zastupitelstva města

Dozorčí rada:

Předseda: **Ing. Josef Škoda**, člen zastupitelstva MO VII.
Člen: **Ing. Alfréd Mede**, člen zastupitelstva města
Člen: **Jiří Petružálek**, člen zastupitelstva města
Člen: **Ing. Jaroslav Cihlo**, člen zastupitelstva a rady MO III.

3.3 Městský rozvojový fond Pardubice, a. s. (dále případně zkratka: MRFP)

Město Pardubice vlastní akcie společnosti, jejichž souhrnná jmenovitá hodnota představuje **100 %** základního kapitálu. Město Pardubice disponuje 100 % hlasovacích práv.

Valná hromada: Rozhodnutí jediného akcionáře. Dle § 102 odst. 2. písm. c) zákona č. 28/2000 Sb. je Rada města Pardubic oprávněna rozhodnout ve věci obce jako jediného akcionáře.

Představenstvo:

Předseda: **Lic. Milan Tichý**, člen zastupitelstva města
Člen: **Ing. Jiří Hájek od 27. 1. 2009**, člen zastupitelstva MO 5,
(nahradil Ing. Víta Vavřinu, který byl člen do
16.12.2008)
Člen: **Ing. Heřmanský Petr**, člen zastupitelstva města
Člen: **Mgr. Jindřich Tauber**, člen zastupitelstva města
Člen: **Ing. Jiří Lejhanec**, člen zastupitelstva a rady města
Člen: **PharmDr. Jiří Skalický**, člen zastupitelstva a rady města

Dozorčí rada:

Předseda : **Jiří Petružálek**, člen zastupitelstva města
Členka : **MUDr. Drahomíra Peřinová**, členka zastupitelstva města
Členka: **PaedDr. Hana Tomanová**, člen zastupitelstva, rady a starostka MO I.
Člen: **Bc. Zdeněk Škařupa**, člen zastupitelstva města a rady MO II.

3.4 EAST BOHEMIAN AIRPORT, a.s. (dále případně zkratka: EBA)

Město Pardubice vlastní akcie společnosti, jejichž souhrnná jmenovitá hodnota reprezentuje **66 %** základního kapitálu. Město Pardubice disponuje 66 % hlasovacích práv.

Představenstvo:

Předseda : **PharmDr. Jiří Skalický**, člen zastupitelstva a rady města
Člen: **Ing. Alexandr Krejčíř**, člen zastupitelstva a rady města, 1. náměstek primátora
Člen: **Ing. Jan Linhart**, člen zastupitelstva města
Člen: **Ing. Petr Heřmanský**, člen zastupitelstva města

Dozorčí rada:

Předseda: **Ing. Zuzana Zlesáková**, člen zastupitelstva města
Člen: **Mgr. Vítězslav Štěpánek**, člen zastupitelstva města
Člen: **Mgr. Jindřich Tauber**, člen zastupitelstva města
Člen: **Ing. Vít Vavřina**, člen zastupitelstva města, do funkce člena doz.rady zvolen zaměstnanci společnosti

3.5 BČOV Pardubice a.s. (dále případně zkratka: BČOV Pce)

Město Pardubice vlastní akcie společnosti, jejichž souhrnná jmenovitá hodnota reprezentuje **100 %** základního kapitálu. Město Pardubice disponuje 100 % hlasovacích práv.

Valná hromada: Rozhodnutí jediného akcionáře. Dle § 102 odst. 2. písm. c) zákona č. 128/2000 Sb. je Rada města Pardubic oprávněna rozhodnout ve věci obce jako jediného akcionáře.

Představenstvo:

Předseda : **Ing. Jan Kislinger**, člen zastupitelstva
Člen: **Bc. Jana Tomšů**, členka zastupitelstva a rady města
Člen: **Ing. Alfred Mede**, člen zastupitelstva města

Dozorčí rada:

Předseda: **Jiří Petružálek**, členka zastupitelstva města
Člen: **Slavěna Broulíková**, členka zastupitelstva města

3.6 *Dostihový spolek a.s.* (dále případně zkratka : DS)

Město Pardubice vlastní akcie společnosti, jejichž souhrnná jmenovitá hodnota reprezentuje **51,54 %** základního kapitálu. Město Pardubice disponuje **51,54 %** hlasovacích práv.

Představenstvo:

Předseda : **Ing. Arch. Miroslav Petráň**, člen zastupitelstva města
Člen: **Ing. Jaroslav Deml**, člen zastupitelstva a rady města, primátor města Pardubice

Dozorčí rada:

Předseda: **Ing. Jiří Strítěský**, člen zastupitelstva a rady města

Ovládající osobě ani jí zde ovládaným vyjmenovaným osobám nejsou známy okolnosti kapitálového ani personálního propojení mezi ovládající osobou a další propojenou osobou a ani mezi zde vyjmenovaným ovládanými osobami navzájem.

ODDÍL III. ROZHODNÉ OBDOBÍ

Tato zpráva je zpracována za poslední účetní období tj. za období od 1. ledna do 31. prosince 2009.

ODDÍL IV. SMLOUVY A DOHODY UZAVŘENÉ MEZI PROPOJENÝMI OSOBAMI

A/ Smlouvy mezi městem Pardubice a společností ovládanou městem Pardubice

Vodovody a kanalizace Pardubice	Soubor smluv v počtu 200 ks na dodávku pitné vody, čištění a odvádění odpadních vod s městem Pardubice Ručení na základě Prohlášení ručitele č. 2723/09/00382, Statutárního města Pardubice ze dne 27.10.2009 na finanční částku v souhrnné výši Kč 183 mil. k refinancování závazků spojených s nákupem BČOV Pardubice-Semtín Smlouva o půjčce na Kč 44,9 mil. (spolufinancování projektu Labe-Loučná) Smlouva na provoz fontány MO II. Smlouva na provozování vodovodu, Smlouva na provozování ATS
Dopravní podnik města Pardubic	Mandátní smlouva o zajištění služeb placeného parkování vč. dodatků Smlouvy o nájmu bytů Smlouva o výpůjčce pozemků v areálu DPMP a.s. v místech technické infrastruktury (umístění sociálních zařízení a ekologických WC) Smlouva o poskytování zlevněné dopravy pro zaměstnance Statutárního města Pardubice, zaměstnance Městské policie Pardubice a zastupitele města Smlouva o umístění převaděče RS, Bělehradská 379 Smlouva o bezplatné přepravě handicapovaných osob Kupní smlouva – odběr motorové nafty Smlouva o zajištění závazků veřejné služby ostatní dopravní obslužnosti na území města Pardubic na léta 2009-2018 vč.dodatků Smlouva o půjčce ve výši 25mil. Kč na investiční účely

Služby města Pardubic

Smlouva o úpisu akcií společnosti městem Pardubice na Kč 4,4 mil.

Smlouva o provozu a údržbě fontán s MO I a MO II

Smlouva na péči o veřejnou zeleň - 5x MO I, 1x MO II, 1x MO III

Smlouva o likvidaci odpadů – dodatek na separovaný sběr

Smlouva na svoz komunálního odpadu – dodatek

Smlouva o dílo – sběr a likv. psích exkrementů – 1x MO I, 1x MO II, 1x MO III, 1x MO IV, 1x MO V, 1x MO VII,

Smlouva o dílo – světelně signalizační zařízení – dodatek

Smlouva o dílo – svícení – dodatek

Smlouva o dílo – údržba místních komunikací – mosty – dodatek

Smlouva o dílo – zimní údržba místních komunikací, posyp – dodatek

Smlouva o dílo – seč trávy 1x MO I, 1x MO II, 1x MO III,

Smlouva o pronájmu nebyt. prostor – Ohrazenická ul. č.p. 280 - pro MO II

Smlouva dle § 51 Obč.Z. – odtah vozidel do 3,5 t

Mandátní smlouva na provozování veřejných pohřebišť

Smlouva o výpůjčce 1x hřbitovy,

Smlouva o dílo – sběr nebezpečného odpadu

Nájemní smlouva – objekt soc. zázemí Tyršovy sady

Smlouva o dílo – čištění místních komunikací – dodatek

Mandátní – výkon vlastnických práv k MK - dodatek

Smlouva o dílo – údržba cizích hřbitovů – dodatek

Smlouva o dílo – výkon asanační činnosti – dodatek

Smlouva o dílo – aktualizace stávajícího pasportu DZ

Dohoda o skládkování dlažebních kostek

Smlouva o dílo – mobilní sběr biolog. rozlož. KO

Smlouva o dílo – likvidace černých skládek na lesních pozemcích města

Nájemní smlouva – kompostárna Dražkovice - dodatek

Smlouva o dílo – zajištění provozu Císařský náhon - 1x MO I.

Smlouva o dílo – opravy MK + pohotovost – 1x MO I, 1x MO II, 1x MO III, 1x MO IV, 1x MO V, 1x MO VI, 1x MO VII

Smlouva o dílo – likvidace kom. odpadu + VOK, 1x MO I, 1x MO II, 1x MO III, 1x MO IV, 1x MO V, 1x MO VI, 1x MO VII

Smlouva o dílo – obnova pískovišť 1x MO II, 1x MO III,

Smlouva o dílo – seč trávy Lesopark Dukla

Nájemní smlouva – pronájem pozemků Areál Hůrka – dodatek

Smlouva o dílo – zajištění provozu SVOP – dodatek

Smlouva o poskytování služby – provozování protipovodňových zařízení

Smlouva o mobilním sběru a dalším zpracování biologického odpadu z domácností

Smlouva o provozování a mobilního a stacionárního protipovodňového zařízení

Dohoda o vstupu na pozemky v k.ú. Dražkovice a k. ú. Staré Jesenčany

Smlouva o dílo – obsl. a výsyp odp. košů – 1x MO I, 1x MO II, 1x MO III, 1x MO IV, 1x MO V, 1x MO VI, 1x MO VII

Smlouva o dílo – rekonstrukce VO Polabiny II. až IV. - 2x MO II.

Smlouva o dílo - úklid veřejných ploch 1x MO I.

Smlouva o umístění reklamního zařízení (na pozemcích města) §51 OZ - 2x

Smlouva o dílo – oprava chodníku ul. V. Junkové 1x MO III.

Smlouva o dílo – osvětlení a úprava přechodu pro chodce Hostovice

Smlouva o dílo – osvětlení přechodu pro chodce ul. Husova

Smlouva o koupi a úpravě práv ke komunikaci ev. č. 037c Ohrazenice

Smlouva o dílo – kontrola a údržba sorpčních vpustí 1x MO III.

Smlouva o dílo – oprava živ. povrchu MK Svítkov, ul. Školní a Popkovičká 2x MO VI.

Smlouva o dílo – oprava chodníku ul. Chelčického a Borová, 2x MO VII.

Smlouva o dílo – výstavba chodníku ul. Rybítevská, 1x MO VII.

Městský rozvojový fond Pardubice	<p>Smlouva o upsání akcií městem Pardubice na Kč 16 mil. Nájemní smlouva z 5.1.2000 - kancelářské prostory U Divadla 828 + dodatky Smlouva o poskytnutí dotace z 12.1.2009 - na krytí provozních nákladů multifunkční arény Nájemní smlouva z 29.8.2007 - pozemek tř. Míru čp. 60 a 450 Nájemní smlouva z 8.1.2007 - pozemek u MFA Nájemní smlouva na pronájem PAP, účinnost od 1.1.2009 Nájemní sml. nebyt.pr. - sklad v areálu letního st., čp.1652 ul. U Stadionu Smlouva o poskytnutí dotace – manipulace s palubovou podlahou z 18.8.2009 Smlouva o zabezpečení údržby a provozu areálu J. Palacha Smlouva o užívání – primátorská lóže - z 22.11.2007 Mandátní smlouva vč. dodatků na správu bytů Mandátní smlouva vč. dodatků na správu sportovních zařízení města Smlouva o poskytnutí dotace z 12.1.2009 - na krytí provozních nákladů Plaveckého areálu Smlouva o poskytnutí dotace z 18.8.2009 - na náklady spojené s veřejným bruslením z 18.8.2009 Dodatek č. 4 k NS ze 4.5.2001 – pozemek u MFA NS – pozemek u MFA z 20.3.2009 NS – dodatek č. 1 – areál letního stadionu z 9.12.2009</p>
EAST BOHEMIAN AIRPORT	<p>Smlouva o půjčce s Městem Pce ve znění dodatků na Kč 2 mil. Nájemní smlouva na budovy a pozemky Smlouva o výpůjčce pozemků a budov Smlouva o upsání akcií společnosti městem Pardubice částkou Kč 31,35 mil. (nepen.vklad)</p>
Dostihový spolek	<p>Smlouva nájemní na pronájem areálu dostihového závodiště Smlouva o dílo z 19.12.2008 o odstranění havarijního stavu části tribuny B Smlouva o poskytnutí dotace na náklady doúčtování el.energie 10/2007 až 03/2009 Smlouva o poskytnutí dotace (DVD – Cval staletími) Smlouva o poskytnutí dotace (náklady spojené s úpravou trafostanice) Smlouva o poskytnutí dotace č. D1734/00374/09 (Velká cena města Pardubic - dostihy) Smlouva o poskytnutí dotace č. D1734/00373/09 (Velká cena města Pardubic – parkur) Smlouva o poskytnutí dotace č. D0314/00061/09 (Pardubice – město koní) Smlouva o poskytnutí dotace č. D0314/00100/09 (Charitativní dostih veteránů) Smlouva o poskytnuté dotace č. D0314/00101/09 (Konference Evropský pohár)</p>

B/ Smlouvy mezi obchodními společnostmi ovládanými městem Pardubice

SmP a DPmP	Kupní smlouva na nákup motorové nafty – dodatek Smlouva o dílo – rozšíření odstavené plochy v areálu DPmP Smlouva o dílo – pravidelné mytí zastávkových přístřešků DPmP Kupní smlouva – koupě pracovního stroje BUCHER, plátce SmP Smlouva o zajištění dopravy Smlouva o pronájmu reklamní plochy Smlouva o zajištění likvidace nebezpečného odpadu Smlouva o zajištění svozu a likvidaci komunálního odpadu Dohoda o poskytování elektřiny
SmP a MRFP	Smlouva – pronájmu místa vývěsní skřínka pro PS (tř. Míru) Smlouva o zřízení věcného břemene pro VO Smlouva o dílo – svoz a likvidace odpadu Smlouva o dílo – kontejnery Ohrozenice, S. o dílo vynáška popelnic Češkova 22+TM 763 Smlouva o dílo na svoz KO a Smlouva VOK, Jiráskova 2664 (MRFP x SMP Odpady a.s.) Smlouva o dílo – KO (MFA, J.Palacha 324 (MRFP x SMP Odpady a.s.)
SmP a VaK Pce	Soubor smluv v počtu 29 ks na dodávku pitné vody, čištění a odvádění odpadních vod Smlouva o dílo – odvoz odpadu
SmP a EBA	Smlouva o dílo – svoz a likvidace odpadu (EBA x SMP Odpady a.s.)
SmP a DS	Smlouva o dílo – odvoz KO, instalace DZ, ČI, reklama - umístění šál na VO, zeleň - platba DS Smlouva o reklamě - propagace SmP, platba SmP Smlouva o reciproční spolupráci č. 54/RV/2009 Smlouva o poskytnutí úvěru – dodatek, věřitel SmP
SmP a BČOV	Smlouva o poskytnutí úvěru, věřitel BČOV
DPmP a VaK Pce	Soubor smluv v počtu 18 ks na dodávku pitné vody, čištění a odvádění odpadních vod Kupní smlouva – prodej motorové nafty
DPmP a EBA	Smlouva o přepravě osob
DS x EBA	Smlouva o poskytnutí reklamy pro EBA a.s.
DS x VaK	Smlouva o dodávce vody a odvádění odpadních vod v počtu 1 ks
DPmP a MRFP	Smlouva o pronájmu nebytových prostor (prodejní místo Karlovina) Smlouva o zajištění reklamních služeb
MRFP a VaK Pce	Soubor smluv v počtu 34 ks na dodávku pitné vody, čištění a odvádění odpadních vod
DPmP a DS	Smlouva o přepravě
EBA a VaK Pce	Smlouva o dodávce vody a odvádění odpadních vod v počtu 1 ks

ODDÍL V. PRÁVNÍ ÚKONY MEZI PROPOJENÝMI OSOBAMI

K naplnění strategie hospodářské činnosti a v rámci obchodní činnosti dochází mezi propojenými osobami k běžné fakturační činnosti na základě smluvních vztahů uvedených v oddíle IV. Smlouvy o dodávce pitné vody, čištění a odvádění odpadních vod byly uzavřeny za stejných podmínek stanovených pro všechny odběratele. Dále nebyla ovládanou osobou poskytnuta jiná plnění v souvislosti s uzavřením výše uvedených smluv. Ovládané osobě v souvislosti s uzavřením těchto smluv nevznikla žádná majetková újma.

ODDÍL VI. OPATŘENÍ MEZI PROPOJENÝMI OSOBAMI

V účetním období od 1.1.2009 do 31.12.2009 nebyla učiněna jiná další opatření mezi propojenými osobami nad rámec standardního hlasování města Pardubice jakožto akcionáře na řádné valné hromadě společnosti dne 21.5.2009.

ODDÍL VII. DŮVĚRNOST INFORMACÍ

Za důvěrné jsou považovány informace a skutečnosti, které jsou součástí obchodního tajemství ovládající, ovládané i další propojené osoby a také ty informace, které byly za důvěrné jakoukoliv osobou, která je součástí propojených osob, označeny. Dále jsou to veškeré informace z obchodního styku, které by mohly být sami o sobě nebo v souvislosti s jinými informacemi nebo skutečnostmi újmě jakékoliv z propojených osob.

ODDÍL VIII. ZÁVĚR

Tato zpráva byla zpracována statutárním orgánem ovládané osoby definované v oddílu I., odstavci 1. této zprávy. Zpráva bude předložena k přezkoumání dozorčí radě a auditorovi, který bude provádět kontrolu účetní závěrky ve smyslu zvláštního zákona. Vzhledem k tomu, že ovládaná osoba je povinna ze zákona zpracovávat výroční zprávu, bude tato zpráva do ní vložena jako její nedílná součást. Statutární orgán ovládané osoby zveřejní v Obchodním věstníku oznámení, že zpráva byla uložena do sbírky listin vedené obchodním rejstříkem Krajského soudu v Hradci Králové.

V Pardubicích dne 18. března 2010

Podpisy členů představenstva

Jméno, příjmení, funkce:

Ing. Michal Koláček, předseda představenstva

Ing. Josef Fedák, místopředseda představenstva

Ing. Jan Kislínger, místopředseda představenstva

Ing. Alexandr Krejčíř, člen představenstva

Naděžda Hubáčková, členka představenstva

Mgr. Ladislav Effenberk, člen představenstva

Jaroslav Kocourek, člen představenstva

The image shows five handwritten signatures in blue ink, arranged vertically on the right side of the page. The signatures correspond to the names listed on the left: Michal Koláček, Josef Fedák, Jan Kislínger, Alexandr Krejčíř, and Ladislav Effenberk. The signatures are stylized and cursive.

Zpráva nezávislého auditora o ověření výroční zprávy a zprávy o vztazích

Zpráva je určena akcionářům společnosti Vodovody a kanalizace Pardubice, a.s., Teplého 2014, 530 02 Pardubice, IČ: 60 10 86 31 (dále jen „společnost“).

Ověřili jsme soulad výroční zprávy společnosti Vodovody a kanalizace Pardubice, a.s. k 31.12.2009 s účetní závěrkou, která je obsažena v této výroční zprávě. Za správnost výroční zprávy je zodpovědný statutární orgán společnosti. Naším úkolem je vydat na základě provedeného ověření výrok o souladu výroční zprávy s účetní závěrkou.

Ověření jsme provedli v souladu s Mezinárodními auditorskými standardy a souvisejícími aplikačními doložkami Komory auditorů České republiky. Tyto standardy vyžadují, aby auditor naplánoval a provedl ověření tak, aby získal přiměřenou jistotu, že informace obsažené ve výroční zprávě, které popisují skutečnosti, jež jsou též předmětem zobrazení v účetní závěrce, jsou ve všech významných ohledech v souladu s příslušnou účetní závěrkou. Jsme přesvědčeni, že provedené ověření poskytuje přiměřený podklad pro vyjádření výroku auditora.

Podle našeho názoru jsou informace uvedené ve výroční zprávě společnosti Vodovody a kanalizace Pardubice, a.s. k 31.12.2009 ve všech významných ohledech v souladu s výše uvedenou účetní závěrkou.

Součástí této výroční zprávy je i zpráva o vztazích mezi propojenými osobami. Prověřili jsme věcnou správnost údajů uvedených ve zprávě o vztazích mezi propojenými osobami společnosti Vodovody a kanalizace Pardubice, a.s. k 31.12.2009. Za sestavení této zprávy o vztazích je zodpovědný statutární orgán společnosti. Naším úkolem je vydat na základě provedené prověrky stanovisko k této zprávě o vztazích.

Prověrku jsme provedli v souladu s Mezinárodním standardem pro prověrku a souvisejícími aplikačními doložkami Komory auditorů České republiky. Tyto standardy vyžadují, abychom plánovali a provedli prověrku s cílem získat střední míru jistoty, že zpráva o vztazích neobsahuje významné nesprávnosti. Prověrka je omezena především na dotazování pracovníků společnosti a na analytické postupy a výběrovým způsobem provedené prověření věcné správnosti údajů. Proto prověrka poskytuje nižší stupeň jistoty než audit. Audit zprávy o vztazích jsme neprováděli, a proto nevyjadřujeme výrok auditora k této zprávě.

Na základě naší prověrky jsme nezjistili žádné významné věcné nesprávnosti údajů uvedených ve zprávě o vztazích mezi propojenými osobami společnosti Vodovody a kanalizace Pardubice, a.s. k 31.12.2009.

SYSTEMA AUDIT a.s.

Sukova 1935, Pardubice

číslo auditorského osvědčení 237

ing. Daniel Čížek

číslo auditorského osvědčení 1868

v Pardubicích dne 18.3.2010



Vodovody a kanalizace Pardubice, a.s.

Účetní závěrka

sestavená podle CAS
(české účetní standardy)

za období od 1. 1. 2009 do 31. 12. 2009

OBSAH:

- 1 ROZVAHA k 31. 12. 2009 (Aktiva a Pasiva)**
- 2 VÝKAZ ZISKU A ZTRÁT k 31. 12. 2009**
- 3 CASH FLOW**
- 4 Výkaz změn ve vlastním kapitálu**
- 5 Popis účetní jednotky – všeobecné informace**
- 6 Přehled základních účetních pravidel**
- 7 Pozemky, budovy a zařízení**
- 8 Nehmotná aktiva**
- 9 Finanční investice**
- 10 Zásoby**
- 11 Obchodní a jiné pohledávky**
- 12 Peněžní prostředky a peněžní ekvivalenty**
- 13 Půjčky a úvěry**
- 14 Obchodní a jiné závazky**
- 15 Odložená daň**
- 16 Základní kapitál**
- 17 Kapitálové fondy**
- 18 Tržby**
- 19 Ostatní provozní výnosy**
- 20 Odpisy**
- 21 Finanční náklady**
- 22 Zisk na akcii**
- 23 Transakce se spřízněnými osobami**
- 24 Události po rozvahovém dni**

Rozvaha v plném rozsahu - AKTIVA (v celých tisících Kč) k:

Název účetní jednotky:

IČ:

Právní forma:

Předmět podnikání:

31.12.2009

Vodovody a kanalizace Pardubice, a.s.

60108631

akciová společnost

hlavní předmět podnikání - provozování vodovodů a kanalizací

Uztač.	AKTIVA	číslo řádku	Běžné účetní období			Minulé období
			brutto	korekce	netto	netto
	Aktiva celkem	001	4 292 708	-1 369 053	2 923 655	2 748 470
A.	Pohledávky za upsány vlastní kapital	002			0	0
B.	Dlouhodobý majetek	003	3 968 424	-1 365 840	2 602 584	2 249 450
B.I.	Dlouhodobý nehmotný majetek	004	8 586	-8 239	347	653
B.I.1.	Zřizovací výdaje	005			0	
B.I.2.	Nehmotné výsledky výzkumu a vývoje	006			0	
B.I.3.	Software	007	8 586	-8 239	347	653
B.I.4.	Ocenitelná práva	008			0	
B.I.5.	Goodwill	009			0	
B.I.6.	Jiný dlouhodobý nehmotný majetek	010			0	
B.I.7.	Nedokončený dlouhodobý nehmotný majetek	011			0	
B.I.8.	Poskytnuté zálohy na dlouhodobý nehmotný majetek	012			0	
B.II.	Dlouhodobý hmotný majetek	013	3 958 505	-1 357 601	2 600 904	2 247 464
B.II.1.	Pozemky	014	49 194		49 194	48 780
B.II.2.	Stavby	015	3 048 360	-1 133 111	1 915 249	1 696 500
B.II.3.	Samostatné movité věci a soubory movitých věcí	016	501 283	-224 490	276 793	245 088
B.II.4.	Pěstíelské celky trvalých porostu	017			0	
B.II.5.	Základní stádo a tažná zvířata	018			0	
B.II.6.	Jiný dlouhodobý hmotný majetek	019			0	
B.II.7.	Nedokončený dlouhodobý hmotný majetek	020	342 118		342 118	241 196
B.II.8.	Poskytnuté zálohy na dlouhodobý hmotný majetek	021	17 550		17 550	15 900
B.II.9.	Ocenovací rozdíl k nabytemu majetku	022			0	
B.III.	Dlouhodobý finanční majetek	023	1 333	0	1 333	1 333
B.III.1.	Podíly v ovládaných a řízených osobách	024			0	
B.III.2.	Podíly v účetních jednotkách pod podstatným vlivem	025			0	
B.III.3.	Ostatní dlouhodobé cenné papíry a podíly	026			0	
B.III.4.	Půjčky a úvěry - ovládající a řídicí osoba, podstatný vliv	027			0	
B.III.5.	Jiný dlouhodobý finanční majetek	028	1 333		1 333	1 333
B.III.6.	Porizovaný dlouhodobý finanční majetek	029			0	
B.III.7.	Poskytnuté zálohy na dlouhodobý finanční majetek	030			0	
C.	Obezna aktiva	031	322 378	-3 213	319 165	494 516
C.I.	Zasoby	032	9 877	0	9 877	9 384
C.I.1.	Materiál	033	9 870		9 870	9 374
C.I.2.	Nedokončená výroba a polotovary	034			0	
C.I.3.	Výrobky	035			0	
C.I.4.	Zvířata	036			0	
C.I.5.	Zboží	037	7		7	10
C.I.6.	Poskytnuté zálohy na zásoby	038			0	
C.II.	Dlouhodobé pohledávky	039	0	0	0	0
C.II.1.	Pohledávky z obchodních vztahů	040			0	
C.II.2.	Pohledávky - ovládající a řídicí osoba	041			0	
C.II.3.	Pohledávky - podstatný vliv	042			0	
C.II.4.	Pohledávky za společníky, členy družstva a za účastníky sdružení	043			0	
C.II.5.	Dlouhodobé poskytnuté zálohy	044			0	
C.II.6.	Dohadné účty aktivní	045			0	
C.II.7.	Jiné pohledávky	046			0	
C.II.8.	Odložená daňová pohledávka	047			0	
C.III.	Krátkodobé pohledávky	048	214 866	-3 213	211 653	395 892
C.III.1.	Pohledávky z obchodních vztahů	049	52 612	-3 213	49 399	50 517
C.III.2.	Pohledávky - ovládající a řídicí osoba	050			0	
C.III.3.	Pohledávky - podstatný vliv	051			0	
C.III.4.	Pohledávky za společníky, členy družstva a za účastníky sdružení	052			0	
C.III.5.	Sociální zabezpečení a zdravotní pojištění	053			0	
C.III.6.	Stát - daňové pohledávky	054	17 273		17 273	34 321
C.III.7.	Krátkodobé poskytnuté zálohy	055	271		271	318
C.III.8.	Dohadné účty aktivní	056	65 505		65 505	61 396
C.III.9.	Jiné pohledávky	057	79 205		79 205	249 340
C.IV.	Krátkodobý finanční majetek	058	97 635	0	97 635	89 240
C.IV.1.	Peníze	059	198		198	133
C.IV.2.	Účty v bankách	060	97 437		97 437	89 107
C.IV.3.	Krátkodobé cenné papíry a podíly	061			0	
C.IV.4.	Porizovaný krátkodobý finanční majetek	062			0	
D.I.	Casové rozlišení	063	1 906	0	1 906	4 504
D.I.1.	Náklady příštích období	064	1 906		1 906	4 481
D.I.2.	Komplexní náklady příštích období	065			0	
D.I.3.	Příjmy příštích období	066			0	23
	Kontrolní číslo	999	17 168 926	-5 476 212	11 692 714	10 989 376

Rozvaha v plném rozsahu - PASIVA (v celých tisících Kč) k:

31.12.2009

Název účetní jednotky:

Vodovody a kanalizace Pardubice, a.s.

IČ:

60108631

Právní forma:

akciová společnost

Předmět podnikání:

hlavní předmět podnikání - provozování vodovodů a kanalizací

Označ.	PASIVA	c. řádku	Stav v bez. účet. období	Stav v min. účet. období
	Pasiva celkem	067	2 923 655	2 748 470
A.	Vlastní kapitál	068	1 843 585	1 709 146
A.I.	Základní kapitál	069	1 182 379	1 078 762
A.I.1.	Základní kapitál	070	1 182 379	1 078 762
A.I.2.	Vlastní akcie a vlastní obchodní podíly (-)	071		
A.I.3.	Změny základního kapitálu	072		
A.II.	Kapitálové fondy	073	394 579	394 579
A.II.1.	Emisní ažio	074	8	8
A.II.2.	Ostatní kapitálové fondy	075	394 349	394 349
A.II.3.	Oceňovací rozdíly z přecenění majetku a závazků	076	222	222
A.II.4.	Oceňovací rozdíly z přecenění při přeměnách	077		
A.III.	Rezervní fondy, nedělitelný fond a ostatní fondy ze zisku	078	242 224	203 050
A.III.1.	Zákonný rezervní fond / Nedělitelný fond	079	64 179	62 165
A.III.2.	Statutární a ostatní fondy	080	178 045	140 885
A.IV.	Výsledek hospodaření minulých let	081	-7 529	-7 529
A.IV.1.	Nerozdělený zisk minulých let	082		
A.IV.2.	Neuhrazená ztráta minulých let	083	-7 529	-7 529
A.V.	Výsledek hospodaření běžného úč. období (+/-)	084	31 932	40 284
B.	Cizí zdroje	085	1 080 070	1 039 324
B.I.	Rezervy	086	5 000	2 500
B.I.1.	Rezervy podle zvláštních právních předpisů	087	5 000	2 500
B.I.2.	Rezerva na důchody a podobné závazky	088		
B.I.3.	Rezerva na daň z příjmů	089		
B.I.4.	Ostatní rezervy	090		
B.II.	Dlouhodobé závazky	091	64 738	58 330
B.II.1.	Závazky z obchodních vztahů	092		
B.II.2.	Závazky - ovládající a řídicí osoba	093		
B.II.3.	Závazky - podstatný vliv	094		
B.II.4.	Závazky ke společníkům, členům družstva a k účastníkům sdružení	095		
B.II.5.	Dlouhodobé přijaté zálohy	096		
B.II.6.	Vydané dluhopisy	097		
B.II.7.	Dlouhodobé směnky k úhradě	098		
B.II.8.	Dohadné účty pasivní	099		
B.II.9.	Jiné závazky	100	29 099	19 023
B.II.10.	Odložený daňový závazek	101	35 639	39 307
B.III.	Krátkodobé závazky	102	219 039	389 019
B.III.1.	Závazky z obchodních vztahů	103	137 771	230 304
B.III.2.	Závazky - ovládající a řídicí osoba	104		
B.III.3.	Závazky - podstatný vliv	105		
B.III.4.	Závazky ke společníkům, členům družstva a k účastníkům sdružení	106		
B.III.5.	Závazky k zaměstnancům	107	4 832	4 787
B.III.6.	Závazky ze sociálního zabezpečení a zdravotního pojištění	108	2 598	2 712
B.III.7.	Stát - daňové závazky a dotace	109	643	110 535
B.III.8.	Krátkodobé přijaté zálohy	110	9	
B.III.9.	Vydané dluhopisy	111		
B.III.10.	Dohadné účty pasivní	112	4 215	-882
B.III.11.	Jiné závazky	113	68 971	41 563
B.IV.	Bankovní úvěry a výpomoci	114	791 293	589 475
B.IV.1.	Bankovní úvěry dlouhodobé	115	729 873	242 635
B.IV.2.	Krátkodobé bankovní úvěry	116	61 420	346 840
B.IV.3.	Krátkodobé finanční výpomoci	117		
C.I.	Časové rozlišení	118	0	0
C.I.1.	Výdaje příštích období	119		
C.I.2.	Výnosy příštích období	120		
	Kontrolní číslo	999	11 662 688	10 953 596

Výkaz zisků a ztrát v plném rozsahu (v celých tisících Kč) k:

31.12.2009

Název účetní jednotky:

Vodovody a kanalizace Pardubice, a.s.

IČ:

60108631

Právní forma:

akciová společnost

Předmět podnikání:

hlavní předmět podnikání - provozování vodovodů a kanalizací

Označ.	Text	číslo řádku	Skutečnost v účetním období	
			sledovaném	minulém
I.	Tržby za prodej zboží	01	3 676	3 699
A.	Naklady vynaložené na prodané zboží	02	2 322	2 449
+	Obecní marže	03	1 354	1 250
II.	Výkony	04	538 084	510 570
II.1.	Tržby za prodej vlastních výrobků a služeb	05	537 046	509 143
II.2.	Změna stavu zásob vlastní činnosti	06		
II.3.	Aktivace	07	1 038	1 427
B.	Výkonová spotřeba	08	255 834	235 781
B.1.	Spotřeba materiálu a energie	09	88 061	83 928
B.2.	Služby	10	167 773	151 853
+	Přidaná hodnota	11	283 604	276 039
C.	Osobní náklady	12	95 069	89 968
C.1.	Mzdové náklady	13	68 859	64 271
C.2.	Odměny členům orgánů společnosti a družstva	14	386	374
C.3.	Náklady na sociální zabezpečení a zdravotní pojištění	15	22 934	22 738
C.4.	Sociální náklady	16	2 890	2 585
D.	Daně a poplatky	17	924	752
E.	Odpisy dlouhodobého nehmotného a hmotného majetku	18	119 056	118 030
III.	Tržby z prodeje dlouhodobého majetku a materiálu	19	666	3 590
III.1.	Tržby z prodeje dlouhodobého majetku	20	649	3 564
III.2.	Tržby z prodeje materiálu	21	17	26
F.	Zůstatková cena prodaného dlouhodobého majetku a materiálu	22	142	1 937
F.1.	Zůstatková cena prodaného dlouhodobého majetku	23	128	1 926
F.2.	Prodaný materiál	24	14	11
G.	přístich období	25	-985	4 815
IV.	Ostatní provozní výnosy	26	-13 840	18 771
H.	Ostatní provozní náklady	27	5 744	4 676
V.	Převod provozních výnosů	28		
I.	Převod provozních nákladů	29		
*	Provozní výsledek hospodářství	30	50 480	78 222
VI.	Tržby z prodeje cenných papírů a podílů	31		
J.	Prodané cenné papíry a podíly	32		
VII.	Výnosy z dlouhodobého finančního majetku	33	0	0
VII.1.	podstatným vlivem	34		
VII.2.	Výnosy z ostatních dlouhodobých cenných papírů a podílů	35		
VII.3.	Výnosy z ostatního dlouhodobého finančního majetku	36		
VIII.	Výnosy z krátkodobého finančního majetku	37		
K.	Náklady z finančního majetku	38		
IX.	Výnosy z přecenění cenných papírů a derivátů	39		
L.	Náklady z přecenění cenných papírů a derivátů	40		
M.	Změna stavu rezerv a opravných položek ve finanční oblasti	41		
X.	Výnosové úroky	42	1 350	1 483
N.	Nákladové úroky	43	19 217	21 616
XI.	Ostatní finanční výnosy	44	16 565	13 841
O.	Ostatní finanční náklady	45	20 914	19 339
XII.	Převod finančních výnosů	46		
P.	Převod finančních nákladů	47		
*	Finanční výsledek hospodářství	48	-22 216	-25 631
Q.	Daň z příjmů za běžnou činnost	49	-3 668	12 308
Q.1.	splatná	50		40
Q.2.	odložená	51	-3 668	12 268
**	Výsledek hospodářství za běžnou činnost	52	31 932	40 283
XIII.	Mimořádné výnosy	53		1
R.	Mimořádné náklady	54		
S.	Daň z příjmů z mimořádné činnosti	55	0	0
S.1.	splatná	56		
S.2.	odložená	57		
*	Mimořádný výsledek hospodářství	58	0	1
T.	Převod podílů na výsledku hospodářství společníkům (+/-)	59		
***	Výsledek hospodářství za účetní období (+/-)	60	31 932	40 284
****	Výsledek hospodářství před zdaněním (+/-)	61	28 264	52 592
	Kontrolní číslo	99	2 352 547	2 380 820

4 Cash flow (v tis. Kč)

(přímá metoda)

		2 009	2 008
Řádek	Počáteční stav k 1.1.	89 240	24 514
PŘÍJMY			
Provozní činnost - tržby		<i>616 053</i>	<i>878 088</i>
1	Tžby - vodné a stočné	496 773	457 011
2	Tržby - stav.práce,doprava,ostatní	15 702	17 100
3	Přijaté úroky, kurzové zisky	17 917	15 275
4	Ost.prov.výnosy, nájemné, příj.penále, ostatní	85 661	103 702
5	Poskytnutý úvěr-kontokorent	0	0
6	Poskytnutý úvěr-inv.krátkodobé	0	0
7	Poskytnutý úvěr - směnka ČSOB (úvěr)	0	285 000
Investiční činnost - příjmy		<i>463 892</i>	<i>206 041</i>
8	Přijaté zálohy od obcí	27 408	34 286
9	Ostatní fin.výnosy,prodej.majetku	322	3 274
10	Dotace ze státního rozpočtu	162 426	94 203
11	Poskytnutý úvěr na investice	273 736	74 278
Finanční(kapitálová) čin.- příjmy		<i>0</i>	<i>0</i>
12	Přímé platby - sociální fond (ev.vratka půjček)	0	0
13	DPH nadměrný odpočet	93 673	25 716
Celkem příjmy		1 173 618	1 109 845
VÝDAJE			
Provozní činnost - výdaje		<i>439 167</i>	<i>697 082</i>
14	Nákup materiálu, ostatní mat. nákl.	75 825	69 913
15	Nákup energie	24 880	22 477
16	Dodavatelské opravy	51 358	47 689
17	Platby služeb, ostat.	140 701	133 505
18	Odměny čl. statut.orgánu	386	374
19	Ostat.prov.výdaje a zálohy	10 312	9 412
20	Splátka úvěru kontokorent	0	0
21	Splátka úvěru - inv. krátkodobé	0	0
22	Splátka úvěru - směnka ČSOB	0	285 000
23	Splátky úroků, kurzové ztráty	42 712	40 353
24	Platby mezd, soc.a zdravot. pojištění,daň z příjmu FO	92 993	88 359
Provozní činnost - daně		<i>0</i>	<i>4</i>
25	Zaplacená daň z příjmu PO	0	4
Investiční činnost - výdaje		<i>719 180</i>	<i>345 101</i>
26	Investič.činnost - výdaje vč. záloh	665 750	291 671
27	Splátky půjček - investiční	53 430	53 430
28	Finanční majetek	0	0
Finanční(kapitálová)čin. - výdaje		<i>803</i>	<i>616</i>
29	Výdaje ze soc. fondu	803	616
30	DPH úhrada	6 073	2 316
Celkem výdaje		1 165 223	1 045 119
Konečný zůstatek k 31.12.		97 635	89 240

4 VÝKAZ ZMĚN VE VLASTNÍM KAPITÁLU

	Základní kapitál	Emisní ážio	Ostatní fondy	Oceňovací rozdíly	Rezervní fond	Statutární fondy	Neuhrazená ztráta min. let	Kumulované zisky / ztráty	Celkem
Stav k 1.1.2008									
Počáteční stav	1 074 255	8	394 349	223	60 060	101 825	-7 529	42 104	1 665 295
Zvýšení ZK peněžními vklady	4 507								4 507
Zvýšení ZK nepeněžními vklady									0
Oceň.rozdíly z přec.maj. a závazků									0
Rozdělení zisku					2 105	39 060		-42 104	-939
Čistý zisk za dané období								40 283	40 283
Stav k 31.12.2008	1 078 762	8	394 349	223	62 165	140 885	-7 529	40 283	1 709 146
Zvýšení ZK peněžními vklady									0
Zvýšení ZK nepeněžními vklady	103 617								103 617
Oceň.rozdíly z přec.maj. a závazků									0
Rozdělení zisku					2 014	37 160		-40 283	-1 109
Čistý zisk za dané období								31 932	31 932
Stav k 31.12.2009	1 182 379	8	394 349	223	64 179	178 045	-7 529	31 932	1 843 586

Příloha k účetní závěrce

5 Popis účetní jednotky – všeobecné informace

Firma: **Vodovody a kanalizace Pardubice,a.s.**
 IČ: 60108631
 Založení: 1. ledna 1994
 Sídlo: Teplého 2014, 530 02 Pardubice - Zelené předměstí, Česká republika
 Právní forma: Akciová společnost
 Spisová značka: Oddíl B, vložka 999 obchodního rejstříku vedeného Krajským soudem v Hradci Králové
 Předmět podnikání: Hlavním předmětem podnikání společnosti je
 - provozování vodovodů a kanalizací

Základní kapitál: 1.182.379.000,- Kč a je plně splacen.

Osoby podílející se více jak 20 % na základním kapitálu účetní jednotky:

Jméno/Firma	Podíl v %	
	Běžné obd.	Minulé obd.
Město Pardubice	43,83	42,99

Dle stanov akciové společnosti je výkon hlasovacího práva jednoho akcionáře omezen nejvyšším přípustným počtem hlasů, který činí 35 % z celkového počtu hlasů připadajících na vydané akcie společnosti.

Změny a dodatky provedené v uplynulém období v obchodním rejstříku:

V průběhu roku 2009 došlo ke změnám v obchodním rejstříku. Formou nepeněžitých vkladů došlo k navýšení základního kapitálu společnosti o 103.617 tis. Kč. Nepeněžitě vklady (dlouhodobý hmotný majetek) obdržela společnost od následujících obcí:

- Město Pardubice	54.495 tis. Kč
- Obec Němčice	3.483 tis. Kč
- Obec Čepí	959 tis. Kč
- Obec Mikulovice	5.403 tis. Kč
- Obec Srch	5.973 tis. Kč
- Obec Opatovice n.L.	2.519 tis. Kč
- Obec Živanice	25 tis. Kč
- Obec Kunětice	99 tis. Kč
- Město Chvaletice	6.426 tis. Kč
- Město Přelouč	3.304 tis. Kč
- Obec Horní Ředice	8.208 tis. Kč
- Město Sezemice	5.423 tis. Kč
- Obec Přelovice	921 tis. Kč
- Obec Spojil	6.379 tis. Kč

Způsob jednání za společnost:

Vůči třetím osobám, před soudy a jinými orgány jedná společnost pod její firmou v celém rozsahu jednak celým představenstvem, nebo jedním členem představenstva, který byl k tomuto představenstvu písemně pověřen. Podepisování za společnost se děje tak, že k vytištěnému nebo nadepsanému názvu obchodní firmy společnosti připojí svůj podpis předseda představenstva nebo předseda představenstva a místopředseda představenstva, v případě nepřítomnosti předsedy představenstva připojí svůj podpis místopředseda představenstva a jeden člen představenstva.

Představenstvo společnosti Vodovody a kanalizace Pardubice, a.s. schválilo tuto účetní závěrku ke zveřejnění dne 18.3.2010.

6 Přehled základních účetních pravidel

Hlavní účetní zásady použité při přípravě této účetní závěrky jsou uvedeny níže. Účetní metody a zásady byly konzistentně použity pro všechna zveřejněná účetní období, jestliže není uvedeno jinak.

6.1 Základní zásady sestavení účetní závěrky

Účetní závěrka byla sestavena v souladu s CAS (českými účetními standardy).

Od 1.1.2005 do pololetní účetní závěrky roku 2008 (k 30. 6. 2008) společnost sestavovala účetní závěrku dle IFRS (mezinárodní standardy účetního výkaznictví). Dne 26.9.2008 došlo k vyloučení cenného papíru společnosti z volného trhu RM-SYSTÉM, a.s. – cenné papíry ISIN CZ0009064150.

Všechny částky jsou uvedeny v tisících Kč, jestliže není uvedeno jinak.

6.2 Konsolidace

Společnost netvoří skupinu podniků, společnost nemá investice do dceřiných podniků.

6.3 Pozemky, budovy a zařízení

Pozemky nabyté privatizací jsou vykázány v hodnotě dle pravidel pro privatizaci k datu vzniku společnosti 1.1.1994.

Budovy, stroje a zařízení jsou vykázány v historických cenách snížených o hodnotu odpisů. Historické ceny zahrnují výdaje, které jsou přímo přiřaditelné na pořízení jednotlivých položek. Hmotná aktiva vytvořená vlastní činností jsou přímý materiál, přímé mzdy a ostatní přímo přiřaditelné náklady.

Hmotná aktiva zahrnují aktiva s dobou životnosti delší než 1 rok a s individuální vstupní cenou přesahující 40 tis. Kč.

Následné výdaje jsou zahrnuty do hodnoty jednotlivých položek nebo jsou uznány jako samostatná aktiva za podmínky, že je pravděpodobné, že budoucí ekonomické užítky vytvářené aktivem poplynou do společnosti a výdaje na aktivum

jsou spolehlivě měřitelné. Všechny další výdaje na opravy a údržbu jsou zaúčtovány výsledkově v průběhu účetního období, ve kterém vznikly.

Pozemky se neodepisují.

Odpisy ostatních aktiv jsou převážně vypočteny lineární metodou a představují systematické alokování odepisované částky aktiva po dobu odhadnuté doby použitelnosti aktiva (dle odpisového plánu účetní jednotky).

- Budovy	45 let
- Vodovodní a kanalizační sítě	30 až 60 let (dle použitého mat.)
- Technologická zařízení a stroje	8 až 15 let
- Dopravní prostředky, počítače, inventář	4 až 8 let

6.4 Nehmotná aktiva

Nehmotná aktiva zahrnují aktiva s dobou životnosti delší než 1 rok a s individuální vstupní cenou přesahující 60 tis. Kč.

6.5 Investice

Investice jsou klasifikovány do následujících kategorií: cenné papíry oceňované reálnou hodnotou proti nákladům a výnosům, půjčky a pohledávky, investice držené do splatnosti a realizovatelná finanční aktiva. Klasifikace záleží na účelu, pro který byly investice pořízeny. Vedení stanoví příslušnou klasifikaci investic při jejich výchozím zachycení a toto zařazení ke každému datu vykazání přehodnocuje. Změny reálné hodnoty realizovatelných cenných papírů se účtují do vlastního kapitálu.

6.6 Zásoby

Zásoby se vykazují v pořizovacích cenách.

Ocenění zásob při vyskladnění se provádí metodou FIFO (first-in-first-out).

6.7 Obchodní pohledávky

Obchodní pohledávky se prvotně vykazují v reálné hodnotě, rezerva na snížení hodnoty (opravná položka) je tvořena, jestliže má společnost objektivní podklad, že nebude schopna inkasovat celou částku splatnou k termínu splatnosti pohledávek (tj. u „rizikových“ pohledávek).

6.8 Peněžní prostředky a peněžní ekvivalenty

Peněžní prostředky a peněžní ekvivalenty zahrnují finanční hotovost (peníze v pokladně a stav peněžních prostředků na běžných účtech).

6.9 Přijaté půjčky

Při výchozím zachycení se přijaté půjčky účtují v reálné hodnotě snížené o transakční náklady.

Půjčky jsou klasifikovány jako krátkodobé závazky se splatností do 1 roku a jako dlouhodobé se splatností delší než 1 rok.

6.10 Odložená daň z příjmu

Odložená daň z příjmu je účtována v plné výši s použitím závazkové metody (při použití rozvahového přístupu), z přechodných rozdílů vznikajících mezi daňovou hodnotou aktiv a závazků a jejich účetní hodnotou v účetní závěrce. Odložená daň z příjmu se stanoví za použití daňové sazby (a daňových zákonů), které byly schváleny nebo proces jejich schvalování je v podstatě dokončen a o kterých se předpokládá, že budou účinné v období, ve kterém bude příslušná daňová pohledávka realizována nebo závazek odložené daně z příjmu vyrovnán.

6.11 Penzijní systém

Na základě zákonem stanoveného procentního podílu z hrubých mezd jsou odváděny příspěvky na pojistné na sociální zabezpečení a na státní politiku zaměstnanosti. Náklady na sociální zabezpečení jsou zaúčtovány jako náklad do účetního období jako související mzdové náklady. Společnost nemá další důchodové závazky.

6.12 Zaměstnanecké požitky

Penzijní a obdobné příspěvky zaměstnancům

Společnost realizuje dva druhy penzijních příspěvků, a to příspěvek na penzijní připojištění zaměstnanců a příspěvek na kapitálové životní pojištění zaměstnanců (dle příslušné vnitropodnikové směrnice). Společnost platí příspěvky do samostatných penzijních či životních fondů spravovaných veřejnými nebo soukromými subjekty. Společnost nemá žádné další platební závazky. Příspěvky jsou vykazovány jako sociální náklady s přímou vazbou na závazkové vztahy k zaměstnancům.

6.13 Rezervy

Společnost tvoří rezervy na opravy hmotného majetku ve smyslu zákona č. 593/1992 Sb., o rezervách pro zajištění základu daně z příjmu, v platném znění.

6.14 Vykazování výnosů

Výnosy představují reálnou hodnotu prodeje zboží a služeb bez daně z přidané hodnoty, které se vykazují do období se kterým věcně a časově souvisí.

Vzhledem k hlavnímu předmětu podnikání společnosti, tj. provozování vodovodů a kanalizací a s tím související i dodávky pitné vody a odvádění odpadních vod podnikatelům i obyvatelstvu, je pro společnost rozhodující výše přijatých tržeb za vodné a stočné, event. srážkových vod od podnikatelských subjektů, a to na základě příslušných písemných smluv s jednotlivými odběrateli.

6.15 Výplata dividend

Výplata dividend akcionářům společnosti se vykazuje v účetní závěrce jako závazek v období, ve kterém jsou dividendy schváleny akcionáři společnosti.

Dividendy nebyly dosud ve společnosti vypláceny.

6.16 Státní dotace

Státní dotace je vykázána v reálné hodnotě, pokud má společnost přiměřenou jistotu, že splní podmínky, které jsou s dotací spojené a dotace bude přijata.

Státní dotace na úhradu nákladů se uznávají na systematickém základě jako výnosy v období vykazování souvisejících nákladů.

Společnost dále získává i státní podporu formou bezúročných půjček (úvěrů) na pořízení dlouhodobého majetku při nulových úrokových sazbách. Úvěry byly zpravidla poskytovány Českomoravskou záruční a rozvojovou bankou, a.s., (dále jen ČMZRB) nebo SFŽP ČR, a to jako „zvýhodněné“ bezúročné úvěry dle Programu podpory vodohospodářských investic v České republice. Společnost tedy získává státní podporu formou půjček (úvěrů) při nulových nebo nízkých úrokových sazbách.

6.17 Přepočítání cizích měn na českou měnu

Při přepočtu cizích měn na českou měnu používá společnost aktuální denní kurz vyhlášený ČNB.

6.18 Přehled o peněžních tocích – cash flow

Přehled o peněžních tocích je sestaven přímou metodou.

7 Pozemky, budovy a zařízení

Pozemky, budovy a zařízení

Náklady/ocenění	Dopravní prostředky a Pořízení investic					CELKEM
	Pozemky	Budovy, stavby	Stroje a zařízení	prospěšky a ostatní	Pořízení investic	
Pořizovací cena k 1.1.2008	48 637	2 689 074	374 507	74 436	136 931	3 323 585
Přírůstky	278	60 724	5 084	6 715	295 964	368 765
Úbytky	-136	-2 708	-5 480	-4 478	0	-12 802
Převody	0	0	0	0	-191 697	-191 697
Pořizovací cena k 31.12.2008	48 779	2 747 090	374 111	76 673	241 198	3 487 851
Oprávký k 1.1.2008	0	967 389	119 898	61 915	0	1 149 202
Odpisy daného roku	0	84 144	29 202	4 108	0	117 454
Úbytky	0	-943	-5 481	-3 946	0	-10 370
Převody	0	0	0	0	0	0
Oprávký k 31.12.2008	0	1 050 590	143 619	62 077	0	1 256 286
Netto hodnota k 31.12.2008	48 779	1 696 500	230 492	14 596	241 198	2 231 565

Náklady/ocenění	Dopravní prostředky a Pořízení investic					CELKEM
	Pozemky	Budovy, stavby	Stroje a zařízení	prospěšky a ostatní	Pořízení investic	
Pořizovací cena k 1.1.2009	48 779	2 747 090	374 111	76 673	241 198	3 487 851
Přírůstky	543	304 114	58 568	6 382	388 158	757 765
Úbytky	-128	-2 845	-12 487	-1 963	0	-17 423
Převody	0	0	0	0	-287 236	-287 236
Pořizovací cena k 31.12.2009	49 194	3 048 359	420 192	81 092	342 120	3 940 957
Oprávký k 1.1.2009	0	1 050 590	143 619	62 077	0	1 256 286
Odpisy daného roku	0	85 366	29 276	3 969	0	118 611
Úbytky	0	-2 845	-12 487	-1 963	0	-17 295
Převody	0	0	0	0	0	0
Oprávký k 31.12.2009	0	1 133 111	160 408	64 083	0	1 357 602
Netto hodnota k 31.12.2009	49 194	1 915 248	259 784	17 009	342 120	2 583 355

V průběhu roku 2009 byl pořízen dlouhodobý majetek (investiční akce a investice realizované vlastními pracovníky-aktivace dlouhodobého majetku) v celkové výši 388,1 mil. Kč, z toho investiční akce Skupinový projekt Labe-Loučná 209,8 mil. Kč, aktivace dlouhodobého majetku činily 1,03 mil. Kč, nepeněžní vklad od obcí v částce 103,6 mil. Kč.

K 31.12.2009 má společnost na výstavbu investiční akce „Skupinový projekt Labe-Loučná“ (dále jen „Labe-Loučná“) přiznané dotace z Fondu soudržnosti ve výši 12,5 mil. EUR (kurz k 31.12.2009 činil 26,465), návratná finanční výpomoc ze SFŽP ve výši 30,3 mil. Kč (roční úroková sazba ve výši 2,5 % p.a.) a dále přislíbené příspěvky od obcí ve výši 65,2 mil. Kč (očekávané budoucí peněžité vklady od obcí do základního kapitálu společnosti). V roce 2007 byly společnosti poskytnuty příspěvky ve výši 3,3 mil. Kč, v roce 2008 ve výši 33,3 mil. Kč, v roce 2009 ve výši 27,4 mil. Kč (v roce 2010 společnost již obdržela od obce Dašice 0,6 mil. Kč a po nabytí právní moci kolaudačního rozhodnutí od obce Ostřešany obdrží zbývající 0,6 mil. Kč). Tyto prostředky, pokud valná hromada schválí, budou vloženy do základního kapitálu společnosti formou peněžitých vkladů v roce 2010.

Celková očekávaná hodnota pořízení investiční akce Labe-Loučná (vč. projektové dokumentace a ostatních vedlejších pořizovacích nákladů) je cca 32,2 mil. EUR (tj. cca 836 mil. Kč). Kurz EUR dle ČNB k 31.12.2009 byl ve výši 26,465. Na realizaci investiční akce Skupinový projekt Labe-Loučná byla poskytnuta dotace z Fondu soudržnosti ve výši 162,4 mil. Kč (6,3 mil. EUR) a návratná finanční výpomoc (podpora) od SFŽP ve výši 18 mil. Kč.

V roce 2009 a 2008 nedošlo ke kapitalizaci úroků.

V roce 2009 byla dotvořena rezerva na opravu dlouhodobého hmotného majetku ve výši 2,5 mil. Kč – oprava kanalizace ul. JUDr. Krpaty a Bezdíčkova (rezerva byla tvořena 2 účetní období – tj. v roce 2008 a 2009) v celkové výši 5 mil. Kč, předpokládaný datum zahájení opravy v roce 2010.

8 Nehmotná aktiva

Nehmotný majetek

	Software	Pořízení investic	CELKEM
Pořizovací cena k 1.1.2008	8 282	0	8 282
Přírůstky	164	164	328
Převody z DNM	0	0	0
Úbytky	0	-164	-164
Pořizovací cena k 31.12.2008	8 446	0	8 446
Oprávký k 1.1.2008	7 217	0	7 217
Odpisy daného roku	577	0	577
Úbytky	0	0	0
Oprávký k 31.12.2008	7 794	0	7 794
Netto hodnota k 31.12.2008	652	0	652

	Software	Pořízení investic	CELKEM
Pořizovací cena k 1.1.2009	8 446	0	8 446
Přírůstky	140	140	280
Převody z DNM	0	0	0
Úbytky	0	-140	-140
Pořizovací cena k 31.12.2009	8 586	0	8 586
Oprávký k 1.1.2009	7 794	0	7 794
Odpisy daného roku	445	0	445
Úbytky	0	0	0
Oprávký k 31.12.2009	8 239	0	8 239
Netto hodnota k 31.12.2009	347	0	347

9 Finanční investice

Finanční investice

Typ investice	Netto hodnota k 31.12.2009	Netto hodnota k 31.12.2008
Stav k 1. lednu	1 333	1 333
Přírůstky	0	0
Stav k 31. prosinci	1 333	1 333

Jedná se o finanční investici – finanční vklad do Sdružení k vytvoření a využívání digitální technické mapy města Pardubic (dále jen DTMMP). Sdružení je zájmovým sdružením právnických osob (Statutární město Pardubice, ČEZ Distribuce, a.s., RWE Distribuční služby, s.r.o., Služby města Pardubic, a.s., International Power Opatovice, a.s. a Vodovody a kanalizace Pardubice, a.s.).

10 Zásoby

Zásoby

Celkový přehled - rozvaha	Netto hodnota k 31.12.2009	Netto hodnota k 31.12.2008
Materiál	9 870	9 374
Zboží	7	10
Celkem	9 877	9 384

Zásoby materiálu z převážné části tvoří: litinové tvarovky, armatury, trubky PVC, polyethylen apod. pro zajištění provozu vodovodních a kanalizačních řadů.

11 Obchodní a jiné pohledávky

Obchodní a jiné pohledávky

Celkový přehled - rozvaha	Netto hodnota k 31.12.2009	Netto hodnota k 31.12.2008
Obchodní pohledávky 1)	49 399	50 517
Daně, dotace, sociální a zdravotní pojištění	17 273	34 321
Poskytnuté zálohy	271	318
Dohadné účty aktivní	65 505	61 396
Jiné pohledávky	79 205	249 340
Celkem	211 653	395 892

Pozn.: 1) pohledávky ve lhůtě splatnosti: 41.819 tis. Kč, po lhůtě splatnosti 7.580 tis. Kč

Hodnota rezervy na snížení hodnoty pohledávek (opravných položek) v roce 2009 činí 3,2 mil. Kč (2008: 6,7 mil. Kč). Hodnota dohadných položek aktivních je ve výši cca 65,5 mil. Kč (jedná se především o dohadnou položku za vodné a stočné ve výši 62,5 mil. Kč).

Jiné pohledávky v roce 2009 vykazují výši 79,2 mil. Kč. Z toho pohledávka z titulu dotace SFŽP na „Skupinový projekt Labe-Loučná ve částce 66,2 mil. Kč (2,5 mil. EUR), jedná se o pozastávku dotace v souladu s Rozhodnutím SFŽP reg.č. IS SFŽP 70300513. Dotace byla v průběhu financování akce poskytována do výše 80 % (10 mil. EUR) a zbývající část 2,5 mil. EUR bude uvolněna v závislosti na splnění stanovených podmínek.

12 Peněžní prostředky a peněžní ekvivalenty

Peníze, peněžní ekvivalenty (v Kč)

	Peníze
Stav k počátku období k 1.1.	89 240 397,99
Pohyb za období	8 394 615,77
Stav na konci období k 31.12.	97 635 013,76

Účetní hodnota peněz a peněžních ekvivalentů odpovídá jejich reálné hodnotě.

13 Půjčky a úvěry

Půjčky a úvěry

	Netto hodnota k 31.12.2009	Netto hodnota k 31.12.2008
Úvěry (úvěr, kontokorent, ostatní půjčky)	739 000	514 525
Návratné finanční výpomoci	37 036	41 392
Bezáročné půjčky (ČMZRB) se státní zárukou	44 356	52 580
Celkem	820 392	608 497
Minus splátky splatné za více než jeden rok	-758 972	-261 657
Bankovní úvěry a přečerpání účtů splatné do jednoho roku	61 420	346 840

Rozbor dlouhodobých půjček a úvěrů

	Netto hodnota k 31.12.2009	Netto hodnota k 31.12.2008
Splatné déle než 1 rok	758 972	261 657
Celkem	758 972	261 657

Rozbor krátkodobých půjček a úvěrů

	Netto hodnota k 31.12.2009	Netto hodnota k 31.12.2008
Krátkodobá část dlouhodobých úvěrů	45 259	54 593
Jiné krátkodobé půjčky a úvěry	16 161	292 247
Celkem	61 420	346 840

Rozpis splátek úvěrů a půjček na financování investičních akcí (v tis. Kč):

	Věřitel	Závazek celkem	V tom:	
			krátkodobá část	dlouhodobá část
1 Návratná finanční výpomoc (NFV) na inv. akce	Ministerstvo financí	11 604	4 909	6 695
2 Úvěry se státní zárukou (bezúročné) na inv. akce	ČMZRB, a.s.	44 357	8 224	36 133
3 Úvěr - splátka kupní ceny za BČOV Pardubice	Synthesia Semtín	124 000	24 000	100 000
4 Úvěr - splátka kupní ceny za BČOV Pardubice	ČSOB, a.s.	285 000	13 186	271 814
5 Úvěr - na inv. akci Skupinový projekt Labe-Loučná	ČSOB, a.s.	329 998	8 073	321 925
6 Návratná finanční výpomoc (NFV) na inv. akci Labe-Loučná	SFŽP	25 433	3 028	22 405
CELKEM		820 392	61 420	758 972

Návratné finanční výpomoci a půjčky mají charakter bezúročných půjček (úvěrů) na pořízení dlouhodobého majetku při nulových úrokových sazbách, a to jako „zvýhodněné“ bezúročné půjčky se státní zárukou.

Položky dlouhodobých bankovních úvěrů a návratných finančních výpomocí jsou zajištěny zástavním právem k pozemkům, budovám a stavbám ve zejména ve prospěch ČMZRB, a.s.

Účetní zůstatková cena zastaveného majetku k 31.12.2009 je ve výši 331 mil. Kč.

Výše nesplacené půjčky od Synthesia, a.s. (viz. výše ř. 3) za nákup BČOV k 31.12.2009 činí 124 mil. Kč. Půjčka k prodávajícímu Synthesia, a.s. a je splatná ve 100 pravidelných měsíčních splátkách počínaje měsícem listopad 2006. Závazek je úročen ve výši úrokové sazby PRIBOR 1M + 1,6 %.

Úvěrová smlouva s ČSOB, a.s. na nákup BČOV (viz. výše ř. 4) ve výši 285mil. Kč byla uzavřena dne 21.10.2009 (tímto byl ukončen směnečný program na předmětný nákup). Úvěr je zajištěn zástavním právem k nemovitostem a movitým věcem ve vlastnictví společnosti a dále i ručením na základě prohlášení ručitele Statutárního města Pardubice do souhrnné výše zajišťovaného závazku v částce 183 mil. Kč. Úvěr bude splácen od měsíce února 2010 do měsíce ledna 2025 v pravidelných měsíčních splátkách dle splátkového kalendáře, úroková sazba 12M Pribor + 1,40 % p.a. marže.

Úvěrová smlouva s ČSOB, a.s. na financování investiční výstavby Skupinový projekt Labe-Loučná (viz. výše ř. 5) dle dodatku č. 4 a č. 5 ze dne 21.10.2009 byla rozčleněna do dvou tranší:

- a) Tranše A: úvěr ve výši 78,7 mil. Kč (podprojekty 1-7) splácen dle splátkového kalendáře od měsíce března 2010 do měsíce srpna 2019 v pravidelných čtvrtletních splátkách, úroková sazba 3M Pribor + 0,40 % p.a. marže.

V rámci zajištění kurzového rizika pro konverzi stavu úvěru z měny EUR na CZK ve výši 78,7 mil. Kč (3,01 mil. EUR) společnost v měsíci červen 2009 realizovala transakci (forward kurz EUR/CZK) ke dni vypořádání 31. 12. 2009. Ve svém důsledku tato transakce byla ke dni 31.12.2009 vyhodnocena s kladným výsledkem, dosažená úspora činila cca 0,9 mil. Kč.

Na tento úvěr v rámci Programu MZE ČR bylo realizováno „Rozhodnutí o poskytnutí úhrady částí úroků z komerčního úvěru v rámci programu 229 310“ ze dne 9.12.2009 jako dotace na úhradu částí úroků, maximální výše je 4 % p. a. po dobu 10 let.

- b) Tranše B: zbývající část úvěru v EUR bude splácena dle splátkového kalendáře počínaje měsícem prosinec 2012 do měsíce prosince 2027 v ročních splátkách, úroková sazba 12 M Pribor + 0,40 % marže p.a.

Obdobně jako v tranši A, společnost předpokládá konverzi nejpozději do konce roku 2012 (po obdržení „pozastavené dotace z Fondu soudržnosti na Skupinový projekt Labe-Loučná (viz. komentář v čl. 11 Obchodní a jiné pohledávky).

V rámci zajištění úrokového rizika společnost realizovala v měsíci červenec 2009 nákup „úrokové opce – cap“ na nominální částku 8 mil. EUR do roku 2011 (cap sazba 2,00 % p.a., referenční sazba 1M Euribor).

Návratná finanční výpomoc na investiční akci Skupinový projekt Labe-Loučná (viz. výše ř. 6) přijatá od SFŽP je k 31.12.2009 ve výši 25,4 mil. Kč. Zbývající část 4,9 mil. Kč (do celkové přiznané výše 30,3 mil. Kč) byla v měsíci únoru 2010 přijata na účet společnosti. Půjčka bude splácena dle splátkového kalendáře počínajíc měsícem březen 2010 v pravidelných čtvrtletních splátkách do roku 2018, úroková sazba 2,5 % p.a.

V rámci připravované investiční akce „Modernizace BČOV“ společnost uzavřela s ČSOB, a.s. (na základě výběrového řízení) smlouvu o úvěru dne 21.10.2009 ve formě úvěrového limitu do výše 141 mil. Kč. Tento úvěr nebyl v roce 2009 čerpán.

14 Obchodní a jiné závazky

Obchodní a jiné závazky

Druh závazku	Zůstatek k 31.12.2009	Zůstatek k 31.12.2008
Dlouhodobé závazky	64 738	58 330
Krátkodobé závazky	219 039	389 019
<i>v tom: závazky z obchodních vztahů 1)</i>	<i>137 771</i>	<i>230 304</i>
<i>daně, dotace, soc. a zdrav.pojištění, zaměstnanci</i>	<i>8 082</i>	<i>118 034</i>
<i>dohadné účty pasivní</i>	<i>4 215</i>	<i>-882</i>
<i>jiné závazky</i>	<i>68 971</i>	<i>41 563</i>
Celkem	283 777	447 349

1) závazky ve lhůtě splatnosti: 137.611 tis. Kč a po lhůtě splatnosti 160 tis. Kč

Krátkodobé obchodní závazky v roce 2009 jsou ovlivněny přijatými fakturami na investiční akci Skupinový projekt Labe-Loučná, kde doba splatnosti přijatých faktur je stanovena na 90 dní ode dne doručení faktury - daňového dokladu.

Dlouhodobé závazky zahrnují výši odložené daně v částce 35,6 mil. Kč a vyšší zůstatků návratných finančních výpomocí na investiční akce v částce 29,1 mil. Kč, které jsou dle splátkových kalendářů spláceny věřitelům (viz. čl. 13 Půjčky a úvěry).

Jiné závazky tvoří přijaté zálohy od obcí-akcionářů společnosti ve formě budoucích peněžitých vkladů do základního kapitálu společnosti (Obec Němčice, Živanice, Ostřešany, Slepotic, Statutární město Pardubice, Město Holice, Lázně Bohdaneč, Dašice).

Účetní hodnota závazků se blíží jejich reálné hodnotě.

Zaměstnanci:		2009	2008
Kategorie	D+POP	156	162
	THP	78	79
	Celkem	234	241

15 Odložená daň

Odložená daň

Odložený daňový závazek	Rozdíl daňových a účetních zůstatkových cen dlouhodobého majetku	Celkem
Stav k začátku běžného období	39 307	39 307
Účtováno do výsledovky	-3 669	-3 669
Stav ke konci běžného období	35 638	35 638

16 Základní kapitál

Základní kapitál

	Akcie na jméno v listinné podobě	Akcie na majitele ISIN CZ 0009064150	Akcie se zvl.právy ISIN 770940002817	Celkem
Počáteční stav k 1.1.2008	997 916	76 339		1 074 255
Zvýšení základního kapitálu peněžitými vklady	4 507			4 507
Stav na konci období k 31.12.2008	1 002 423	76 339	0	1 078 762

	Akcie na jméno v listinné podobě	Akcie na majitele ISIN CZ 0009064150	Akcie se zvl.právy ISIN 770940002817	Celkem
Počáteční stav k 1.1.2009	1 002 423	76 339	0	1 078 762
Zvýšení základního kapitálu nepeněžitými vklady	103 617			103 617
Stav na konci období k 31.12.2009	1 106 040	76 339	0	1 182 379

Základní kapitál společnosti k 31.12.2009 činí 1 182 379 tis. Kč ve jmenovité hodnotě 1 000,- Kč za akcii. Základní kapitál je celý splacen.

O zvýšení základního kapitálu společnosti rozhoduje valná hromada akcionářů společnosti.

Zvyšuje-li se základní kapitál nepeněžitými vklady, musí představenstvo předložit valné hromadě písemnou zprávu ve kterém uvede důvody upisování akcií nepeněžitými vklady a odůvodnění výše navrhovaného emisního kursu či způsobu jeho určení.

Kmenové akcie jsou klasifikovány jako vlastní kapitál.

Společnost v průběhu účetního období nenabyla a nemá v držení vlastní akcie.

V roce 2009 představenstvo společnosti přijalo záměr navýšit základní kapitál společnosti, a to nepeněžitými vklady v objemu 103,6 mil. Kč.

Společnost dále uzavřela s obcemi (kterých se dotýká výstavba Skupinového projektu Labe-Loučná a dalších investičních akcí) smlouvy až do roku 2009, ve kterých po schválení příslušnou valnou hromadou dojde následně k navýšení základního kapitálu společnosti peněžitými vklady v předpokládané celkové výši 70,2 mil. Kč.

17 Kapitálové fondy

O rozdělení zisku společnosti rozhoduje valná hromada na návrh představenstva po přezkoumání tohoto návrhu dozorčí radou.

Zisk společnosti dosažený v účetním období po splnění daňových povinností podle obecně závazných daňových předpisů, po přidělu do rezervního fondu a případně jiných fondů společnosti a po rozdělení na další účely schválené valnou hromadou lze použít k výplatě dividend a tantiém.

Společnost rozděluje vykázaný hospodářský výsledek po zdanění do následujících fondů:

- **zákonný rezervní fond** (doplňuje se ve výši minimálně 5 % z čistého zisku za uplynulé účetní období a to do doby, kdy jeho výše dosáhne 20 % základního kapitálu),
- **statutární fondy** – ve smyslu stanov akciové společnosti lze vytvářet i další fondy - tantiemy, sociální fond, fond investic (mimo zákonného rezervního fondu) a přispívat do nich ze svého čistého zisku. Tvorba a použití těchto fondů se řídí pravidly stanovenými na základě kolektivního vyjednávání a usnesení valné hromady.

Řízení kapitálu:

Řízení vlastního kapitálu společnosti podléhá rozhodnutí valné hromady akcionářů společnosti.

18 Tržby

Tržby

	2 009	2 008
Tržby za vodné a stočné	465 909	431 578
Ostatní tržby (stavební,doprava,prodej zboží apod.)	75 851	82 691
Celkem	541 760	514 269

19 Ostatní provozní výnosy

Ostatní provozní výnosy v roce 2009 vykazují celkovou výši: -13,8 mil. Kč. Tato částka je ovlivněna především „proučtováním mimořádné dotace na pořízení investičního majetku ze SFŽP na akci Skupinový projekt Labe-Loučná“ ve výši 16,8 mil. Kč. Změnou výkladu SFŽP ve věci charakteru této dotace až v měsíci červenci 2009 (účetní závěrka 2008 již byla realizována včetně řádného daňového přiznání) bylo účtováno v roce 2009 do ostatních výnosů záporně se současným snížením stavu takto pořízeného dlouhodobého majetku. (Výkladová verze SFŽP: „nejedná se o dotaci provozní na snížení kurzových rizik-ztrát, tak jak je definováno v zákoně o účetnictví a navazujících předpisů“, a tudíž se jedná o dotaci investiční, která ve svém důsledku musí ovlivnit výši takto pořízeného dlouhodobého majetku (tj. snížení hodnoty majetku o předmětnou dotaci při jejím pořízení).

20 Odpisy

Odpisy

	2 009	2 008
Odpisy dlouhodobého majetku	119 056	118 030

V měsíci prosinec 2009 došlo k částečnému zařazení dlouhodobého majetku v souvislosti s kolaudačními rozhodnutími staveb v roce 2009 v rámci investiční akce Skupinový projekt Labe-Loučná ve výši 235 mil. Kč. Zařazení tohoto majetku do užívání bude mít vliv na významné zvýšení účetních odpisů počínaje měsícem leden 2010 (tj. následující kalendářní měsíc po zařazení).

21 Finanční náklady

Finanční náklady

	2 009	2 008
Nákladové úroky	19 218	21 616
Výnosové úroky	1 351	1 484
Ostatní finanční náklady	20 914	19 339
Ostatní finanční výnosy	16 566	13 841

Ostatní finanční náklady a výnosy jsou ovlivněny proúčtováním kurzových zisků a ztrát v průběhu roku 2009 v souvislosti s investiční výstavbou Skupinový projekt Labe-Loučná.

22 Zisk na akcii

	2009	2008
Zisk připadající na akcionáře společnosti (v tis. Kč)	31 933	40 283
Základní ukazatel zisku na akcii (v Kč)	27,00	37,34

23 Transakce se spřízněnými osobami

Za spřízněnou osobu je považováno Město Pardubice (osoba s podstatným vlivem na hlasovacích právech ve společnosti).

	2009	2008
Fakturované tržby za vodné a stočné	17 317	17 370

Kompletní zpráva o vztazích mezi ovládající a ovládanou osobou je uvedena ve výroční zprávě společnosti za rok 2009 jako její nedílná součást.

K 31.12.2009 nemá společnost za Městem Pardubice žádné významné pohledávky.

24 Události po rozvahovém dni

Představenstvo společnosti dne 14.1.2010 na svém zasedání schválilo zvýšení základního kapitálu formou peněžitých vkladů od obcí v celkové výši 70,2 mil. Kč.

V Pardubicích dne 18.3. 2010

Sestavil a zpracoval: ing. Ivana Nagyová

Statutární orgán:

Ing. Michal Koláček

Zpráva
Nezávislého auditora
o ověření účetní závěrky
k 31. 12. 2009

společnosti
Vodovody a kanalizace Pardubice,
a.s.

zprávu předkládá:

SYSTEMA AUDIT a.s.

číslo auditorského osvědčení 237

Sukova 1935

Pardubice

Zpráva je určena akcionářům společnosti Vodovody a kanalizace Pardubice, a.s..

Ověřili jsme přiloženou účetní závěrku, tj. rozvahu k 31.12.2009, výkaz zisku a ztráty, přehled o změnách vlastního kapitálu a přehled o finančních tocích za období od 1.1.2009 do 31.12.2009 a přílohu této účetní závěrky, včetně popisu použitých významných účetních metod, společnosti Vodovody a kanalizace Pardubice, a.s., Teplého 2014, 530 02 Pardubice, IČ: 60 10 86 31 identifikované v této účetní závěrce.

Odpovědnost statutárního orgánu účetní jednotky za účetní závěrku

Za sestavení a věrné zobrazení účetní závěrky v souladu s českými účetními předpisy odpovídá statutární orgán společnosti Vodovody a kanalizace Pardubice, a.s.. Součástí této odpovědnosti je navrhnout, zavést a zajistit vnitřní kontroly nad sestavováním a věrným zobrazením účetní závěrky tak, aby neobsahovala významné nesprávnosti způsobené podvodem nebo chybou, zvolit a uplatňovat vhodné účetní metody a provádět dané situaci přiměřené účetní odhady.

Odpovědnost auditora

Naší úlohou je vydat na základě provedeného auditu výrok k této účetní závěrce. Audit jsme provedli v souladu se zákonem o auditorech a Mezinárodními auditorskými standardy a souvisejícími aplikačními doložkami Komory auditorů České republiky. V souladu s těmito předpisy jsme povinni dodržovat etické normy a naplánovat a provést audit tak, abychom získali přiměřenou jistotu, že účetní závěrka neobsahuje významné nesprávnosti.

Audit zahrnuje provedení auditorských postupů, jejichž cílem je získat důkazní informace o částkách a skutečnostech uvedených v účetní závěrce. Výběr auditorských postupů závisí na úsudku auditora, včetně posouzení rizik, že účetní závěrka obsahuje významné nesprávnosti způsobené podvodem nebo chybou. Při posuzování těchto rizik auditor přihlédne k vnitřním kontrolám, které jsou relevantní pro sestavení a věrné zobrazení účetní závěrky. Cílem posouzení vnitřních kontrol je navrhnout vhodné auditorské postupy, nikoliv vyjádřit se k účinnosti vnitřních kontrol. Audit též zahrnuje posouzení vhodnosti použitých účetních metod, přiměřenosti účetních odhadů provedených vedením i posouzení celkové prezentace účetní závěrky.

Domníváme se, že získané důkazní informace tvoří dostatečný a vhodný základ pro vyjádření našeho výroku.

Výrok auditora

Podle našeho názoru účetní závěrka podává věrný a poctivý obraz aktiv, pasiv a finanční situace společnosti Vodovody a kanalizace Pardubice, a.s. k 31.12.2009 a nákladů, výnosů a výsledku jejího hospodaření a peněžních toků za rok 2009 v souladu s českými účetními předpisy.

SYSTEMA AUDIT a.s.

Sukova 1935, Pardubice

číslo auditorského osvědčení 237

ing. Daniel Čížek

číslo auditorského osvědčení 1868

v Pardubicích dne 18.3.2010

SYSTEMA AUDIT a.s.



**Zpráva dozorčí rady VAK Pardubice a.s.
o kontrolní činnosti, včetně stanoviska k účetní závěrce, zprávě statutárního orgánu společnosti a
návrhu rozdělení zisku za rok 2009.**

V souladu s příslušnými ustanoveními obchodního zákoníku a § 36 stanov akciové společnosti Vodovody a kanalizace Pardubice, prováděla dozorčí rada kontrolu výkonu v působnosti představenstva a uskutečňování podnikatelské činnosti společnosti.

Dozorčí rada se na svých jednáních v průběhu roku 2009 zabývala zejména:

- pravidelnou kontrolou hospodářských výsledků společnosti, včetně hodnocení finanční situace,
- obchodní politikou společnosti – zejména problematikou vývoje salda pohledávek a cenotvorbou v oblasti vodného a stočného,
- prověřením způsobu zadávání zakázek a výběru dodavatelů v oblasti investiční činnosti a.s. a dodavatelských oprav,
- mzdovou politikou společnosti – dodržováním vnitřních předpisů a.s. a dohod vyplývajících z kolektivní smlouvy,,
- plněním podnikatelského záměru společnosti v oblasti investiční výstavby a oprav infrastrukturního majetku například:

1) vodovody

- vodovod Staré Holice – ul. B. Hanzla, Staroholická, K Zastávce
- vodovod Vysoké Chvojno, Chvojenec
- vodovod Dašice – Žižkova ul.
- vodovod Pardubice - ul. Pichlova, Bezdíčkova

2) kanalizace

- kanalizace Pardubice – ul. Bezdíčkova, Na Hrádku
- kanalizace Přelouč – ul. B. Němcové

3) čistírny odpadních vod

- povodňový obtok BČOV Pardubice

Mimo tuto činnost dozorčí rada průběžně projednávala postup prací při přípravě podkladů pro „Modernizaci BČOV Pardubice“ a zpracování žádosti na dotaci z Operačního programu Životní prostředí. Dále sledovala plnění harmonogramu prací a financování skupinového projektu Labe-Loučná..

Zvláštní pozornost byla věnována přezkoumání roční účetní závěrky, zprávě statutárního orgánu společnosti, zprávě auditora o ověření účetní závěrky k 31.12. 2009 a návrhu na rozdělení zisku. Dozorčí rada konstatuje, že účetní závěrka byla sestavena v souladu s Českými účetními standardy a podává věrný a poctivý obraz o finanční situaci, nákladech, výnosech a výsledku hospodaření za rok 2009.

Na jednání dozorčí rady dne 1.4.2010 byla členy dozorčí rady účetní závěrka, zpráva statutárního orgánu a tato zpráva projednána a odsouhlasena.

Dozorčí rada navrhuje na základě přezkoumaných dokumentů a dlouhodobě vykazující stabilitu hospodaření společnosti a pozitivní výrok auditora valné hromadě schválit za rok 2009 roční účetní závěrku a návrh na rozdělení zisku..

*Blanka Zaklová
předseda dozorčí rady*

Blanka Zaklová

Vodovody a kanalizace Pardubice, a.s.

**Návrh
na rozdělení hospodářského výsledku akciové společnosti Vodovody a kanalizace
Pardubice za rok 2009**

Výsledek hospodaření před zdaněním	28 264 071,07 Kč
Odložená daň (pohledávka)	3 668 791,00 Kč
Daň z příjmu	0,00 Kč

Výsledek hospodaření za účetní období	31 932 862,07 Kč
- Příděl do zákon.rezervního fondu	1 596 643,00 Kč
- Příděl do sociálního fondu	1 032 883,00 Kč
- Tantiémy	124 767,00 Kč
- Příděl do fondu investic	29 178 569,07 Kč
- Dividendy	0,00 Kč

Pardubice dne 18 .3. 2010

Představenstvo a.s.